

DRI

ບໍລິສັດຫຸ້ນສ່ວນ ລົງທຶນ ກາວຊຸດັກລັກ (DRI)
ບໍລິສັດ ດັກລັກ ຮັບເບີ ຈຳກັດ (DAKLAORUCO)



ບົດລາຍງານໂດຍຫຍໍ້ ກ່ຽວກັບຫົວຂໍ້
ການສຳຫຼວດ ແລະ ການປະເມີນຊີວະນາໆພັນຂອງພືດ

ປາກເຊ, ມິຖຸນາ 2023

ສາລະບານ

ຄຳສັບຫຍໍ້ **Error! Bookmark not defined.**

ບົດນຳ **Error! Bookmark not defined.**

I. ຂໍ້ມູນກ່ຽວກັບບໍລິສັດ ດັກລັກ ຮັບເບີ ຈຳກັດ (Daklaoruco) 4

1. ຈຸດປະສົງເພື່ອສຳຫຼວດ ແລະ ປະເມີນຜົນຊີວະນາໆພັນຂອງພືດ..... 5

2. ເວລາປະຕິບັດ..... 5

3. ວິທີການສຳຫຼວດ 5

3.1. ວິທີການສືບທອດ **Error! Bookmark not defined.**

3.2. ວິທີການສຳຫຼວດຕາມເສັ້ນທາງ..... 5

3.3. ວິທີການສຳຫຼວດຕາມລ່ອກມາດຕາຖານ..... **Error! Bookmark not defined.**

2. ຜົນການສຳຫຼວດ ແລະ ການປະເມີນຊີວະນາໆພັນຂອງພືດ..... 14

2.1. ລະບົບນິເວດ 14

2.2. ຄວາມຫຼາກຫຼາຍຂອງຊະນິດພັນພືດ..... 14

2.3. ຄວາມຫຼາກຫຼາຍຂອງສິ່ງທີ່ມີຊີວິດ **Error! Bookmark not defined.**

2.4. ຄວາມຫລາກຫລາຍໃນຄຸນຄ່າການນຳໃຊ້..... 16

2.5. ສາເຫດທີ່ສິ່ງຜົນກະທົບຕໍ່ຊີວະນາໆພັນຂອງພືດ..... 16

2.6. ຊະນິດພັນພືດທີ່ມີຄ່າ ແລະ ຫາຍາກ, ໄດ້ບຸລິມະສິດໃນການອະນຸລັກ 17

2.7. ສະເໜີວິທີແກ້ໄຂເພື່ອຫຼຸດຜ່ອນຜົນກະທົບຕໍ່ຊີວະນາໆພັນຂອງພືດ 17

ສະຫລຸບ **Error! Bookmark not defined.**

ເອກະສານຊ້ອນທ້າຍ **Error! Bookmark not defined.**

ລາຍຊື່ພືດພັນທີ່ບັນທຶກໄວ້ໃນບໍລິສັດ Daklaoruco17

ຄຳສັບຫຍໍ້

D _{1,3}	ລວງສູງຂອງພຽງໜ້າເອິກ (1,3m)
Daklaoruco	ບໍລິສັດ ດັກລັກ ຮັບເບີ ຈຳກັດ
EN	Endangered_ ໃກ້ຈະສູນພັນ
FSC	ສະພາຄຸ້ມຄອງປ່າໄມ້
HCVF	ປ່າໄມ້ທີ່ມີຄຸນຄ່າແກ່ການອະນຸລັກສູງ
IUCN	ສະຫະພັນສາກົນເພື່ອການອະນຸລັກທຳມະຊາດ ແລະຊັບພະຍາກອນທຳມະຊາດ
NT	ນິຄົມ
OTC	ລ່ອກມາດຕາຖານ
QLRBV	ການຄຸ້ມຄອງປ່າໄມ້ແບບຍືນຍົງ

ເປີດຫົວເລື່ອງ

ລະບົບນິເວດແລະອົງປະກອບຂອງຊະນິດພັນພືດມີຄວາມສໍາຄັນຫລາຍໃນການສ້າງທີ່ຢູ່ອາໄສ, ລະບົບຕ່ອງໂສ້ ແລະ ສາຍໃຍອາຫານສໍາລັບສິ່ງທີ່ມີຊີວິດທັງຫມົດ. ດັ່ງນັ້ນ, ການສືບສວນ ແລະ ການປະເມີນລະບົບນິເວດແລະຄວາມຫຼາກຫຼາຍຂອງຊະນິດພັນພືດຈະສ້າງພື້ນຖານທາງວິທະຍາສາດສໍາລັບການຄຸ້ມຄອງສົມເຫດສົມຜົນແລະການນໍາໃຊ້ຊັບພະຍາກອນຊີວະພາບ.

ການປະເມີນສະຖານະພາບທາງດ້ານຊີວະນາໆພັນຂອງພືດໃນປະຈຸບັນກໍ່ແມ່ນເນື້ອໃນທີ່ສໍາຄັນອັນໜຶ່ງເພື່ອເປັນພື້ນຖານໃນການສ້າງແຜນການຄຸ້ມຄອງປ່າໄມ້ແບບຍືນຍົງ, ພ້ອມກັນນັ້ນກໍ່ແນໃສ່ການຍັ້ງຢືນ **FSC FM**.

ການປະເມີນຄວາມຫຼາກຫຼາຍທາງດ້ານຊີວະນາໆພັນ

ຍັງເປັນພື້ນຖານໃນການກໍານົດປ່າໄມ້ທີ່ມີມູນຄ່າແກ່ການອະນຸລັກສູງຂອງ HCVF ແລະ ການສ້າງຍຸດທະສາດແລະແຜນການອະນຸລັກ,

ເຊິ່ງໄດ້ຖືກລະບຸວ່າເປັນກິດຈະກຳໜຶ່ງໃນການປະຕິບັດແຜນການຄຸ້ມຄອງປ່າໄມ້ແບບຍືນຍົງ.

ຕໍ່ກັບຈຸດປະສົງດັ່ງກ່າວ, ຄະນະຊ່ຽວຊານທີ່ປຶກສາໄດ້ດໍາເນີນການສໍາຫຼວດ ແລະ

ປະເມີນຄວາມຫຼາກຫຼາຍຂອງພືດຢູ່ນິຄົມຂອງບໍລິສັດ Daklaoruco ໃນລະຫວ່າງວັນທີ 05/4-28/4/2023.

I. ຂໍ້ມູນກ່ຽວກັບ ບໍລິສັດ ດັກລັກ ຮັບເບີ ຈໍາກັດ (Daklaoruco)

ບໍລິສັດ ດັກລັກ ຮັບເບີ ຈໍາກັດ (DAKLAORUCO)

ເຊິ່ງເປັນບໍລິສັດທີ່ສັງກັດຂອງບໍລິສັດຫຸ້ນສ່ວນລົງທຶນ ກາວຊຸ ດັກລັກ (DRI) ໄດ້ສ້າງຕັ້ງຂຶ້ນໃນວັນທີ

06/12/2004 ມີສໍານັກງານໃຫຍ່ຕັ້ງຢູ່: ບ້ານທ່າຫຼວງ, ນະຄອນປາກເຊ, ແຂວງຈໍາປາສັກ, ສປປ ລາວ

ໂດຍມີໜ້າວຽກຕົ້ນຕໍຄື: ຈັດຕັ້ງປະຕິບັດໂຄງການປູກຢາງພາລາ 10,000 ເຮັກຕາ ແລະ

ພືດອຸດສາຫະກຳອີກຈໍານວນໜຶ່ງຢູ່ບັນດາແຂວງພາກໃຕ້ຂອງລາວ.

ຮອດເດືອນພຶດສະພາ 2023, ເນື້ອທີ່ຄຸ້ມຄອງທັງຫມົດແມ່ນ: 10.186,67 ha.

ໃນນັ້ນ:

+ ຢາງພາລາ:	8.605,76 ha
+ ຫມາກມ່ວງຫິມະພານ (ທຸລະກິດ):	561.40 ha
+ ຕົ້ນໄມ້ປະເພດອື່ນໆ (ຕົ້ນວິກ, ຕົ້ນໃຜ່):	16,53 ha.
+ ດິນກະສິກໍາອື່ນ:	967.46 ha.
+ ດິນບໍ່ແມ່ນກະສິກໍາ:	35.52 ha.

II. ຈຸດປະສົງ, ໄລຍະເວລາ ແລະ ວິທີການສໍາຫລວດ ແລະ ການປະເມີນຜົນ.

1. ຈຸດປະສົງເພື່ອສໍາຫຼວດ ແລະ ປະເມີນຜົນຊີວະນາໆພັນຂອງພືດ

- ສ້າງບັນຊີລາຍການພືດໃນເຂດຄຸ້ມຄອງໂດຍບໍລິສັດ Daklaoruco;
- ປະເມີນຊີວະນາໆພັນໃນພື້ນທີ່ຄຸ້ມຄອງຂອງບໍລິສັດ Daklaoruco;
- ກຳນົດຊະນິດພັນທີ່ມີຄຸນຄ່າແກ່ການອະນຸລັກສູງ ແລະ ຜົນກະທົບທີ່ເປັນໄພຄຸກຄາມຕໍ່ພືດ ເພື່ອເປັນພື້ນຖານໃນການນຳສະເໜີວິທີປ້ອງກັນ ແລະ ແກ້ໄຂການຄຸ້ມຄອງ.

2. ເວລາໃນການປະຕິບັດ

- ໄດ້ດຳເນີນການສຳຫລວດ-ກວດກາຢູ່ພາກສະໜາມແຕ່ວັນທີ 05/4- 28/4/2023 ປະເພດສິ່ງທີ່ມີຊີວິດຢູ່ໃນທັງ 4 ນິຄົມຂອງບໍລິສັດ Daklaoruco;
- ວຽກງານການປັບປຸງແກ້ໄຂຂໍ້ມູນ, ການຈຳແນກ, ຈັດຕາຕະລາງພືດ ແລະ ການເຮັດບົດລາຍງານ ໄດ້ດຳເນີນໄປແຕ່ວັນທີ 01/5-10/6/2023 ຢູ່ຮ່າໂນ້ຍ.

3. ວິທີການສຳຫລວດ

3.1. ວິທີການສືບທອດ

- ເກັບກຳເອກະສານຄົ້ນຄວ້າກ່ຽວກັບທຳມະຊາດ, ເສດຖະກິດ-ສັງຄົມ... ຂົງເຂດຄົ້ນຄວ້າ;
- ເກັບກຳຂໍ້ມູນທັງໝົດກ່ຽວກັບຊັບພະຍາກອນປ່າໄມ້ ແລະ ສະພາບການນຳໃຊ້ທີ່ດິນໃນປະຈຸບັນ;
- ເກັບກຳຂໍ້ມູນທີ່ກ່ຽວຂ້ອງໃນພື້ນທີ່ (ແຜນທີ່ສະຖານະພາບຊັບພະຍາກອນປ່າໄມ້ໃນປະຈຸບັນ, ແຜນທີ່ກວດນັບປ່າໄມ້ ...)

- ເອກະສານກ່ຽວກັບຊີວະນາໆພັນຂອງພືດທີ່ມີມາແຕ່ກ່ອນນີ້.

3.2. ວິທີການສຳຫຼວດຕາມເສັ້ນທາງ.

ກຳນົດເສັ້ນທາງການສືບສວນທີ່ໄປຜ່ານ ສ່ວນໃຫຍ່ແມ່ນເປັນປ່າ (ປ່າປູກ, ປ່າຜື່ນຜູ ແລະ ທີ່ດິນຂອງປະຊາຊົນ), ເພື່ອຮັບປະກັນຄວາມສົມບູນຂອງພື້ນທີ່ຄົ້ນຄວ້າ. ແລວທາງການສຳຫລວດຢູ່ໃນ 4 ນິຄົມ ແມ່ນສະແດງໃຫ້ເຫັນລາຍລະອຽດໃນຮູບ 1, 2, 3 ແລະ 4. ໃນເສັ້ນທາງການສຳຫລວດ, ບັນທຶກຊື່ຂອງຊະນິດພັນພືດສຳລັບຊະນິດທີ່ບໍ່ໄດ້ກຳນົດໃນພາກສະໜາມ, ຖ່າຍຮູບລາຍລະອຽດສຳລັບການຈັດປະເພດຕໍ່ມາ.

ຈຳນວນເສັ້ນທາງທີ່ສຳຫຼວດພືດທັງໝົດ: 22 ເສັ້ນທາງໃນ 4 ນິຄົມ. ໃນນັ້ນ, ຢູ່ ນິຄົມ 1 ມີ 6 ເສັ້ນທາງ; ນິຄົມ 2 ມີ 4 ເສັ້ນທາງ; ນິຄົມ 3 ມີ 6 ເສັ້ນທາງ; ນິຄົມ 4 ມີ 6 ເສັ້ນທາງ.

3.3. ວິທີການສຳຫລວດຕາມລ່ອກມາດຕະຖານ

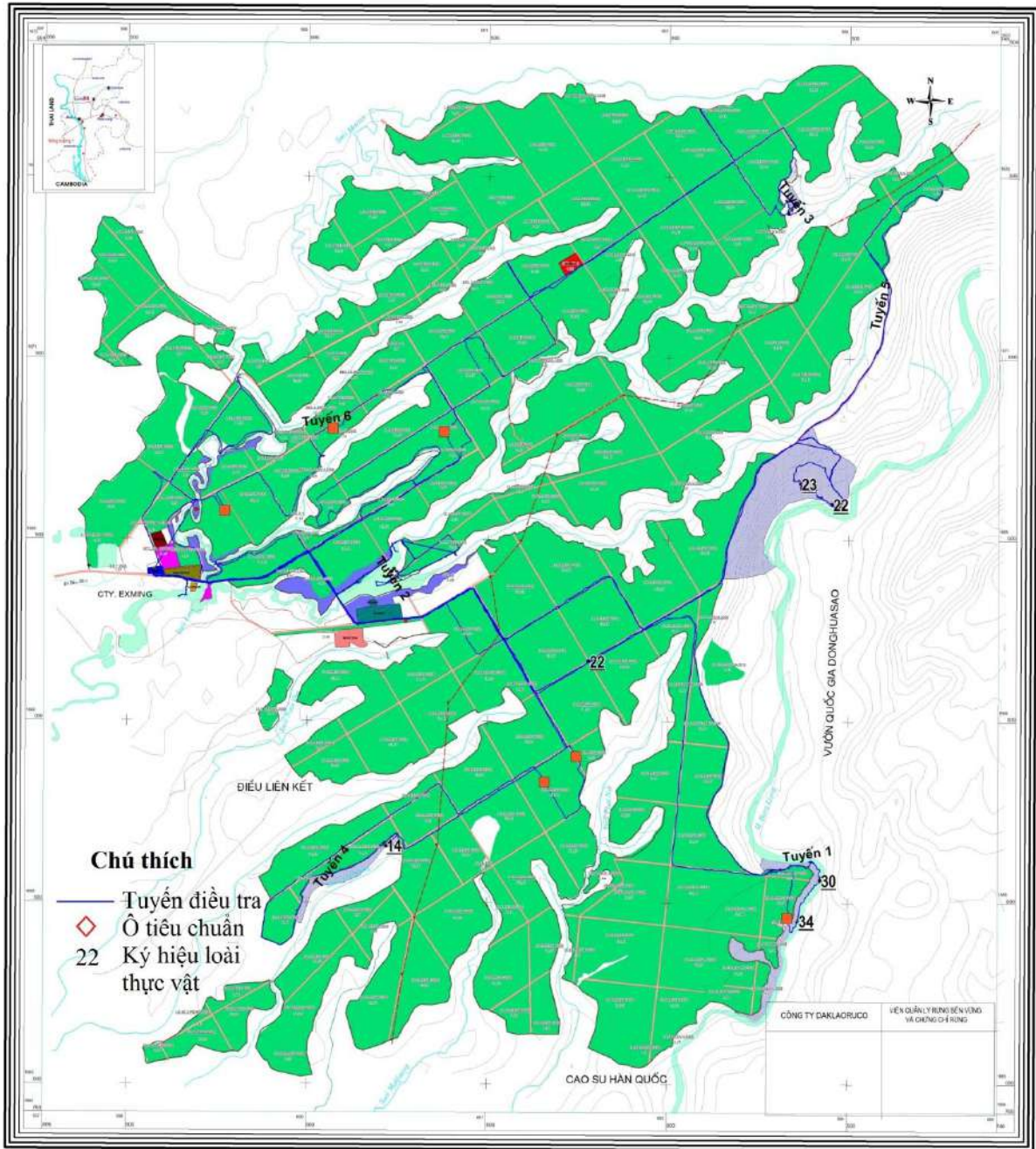
ໃນລະຫວ່າງການສຳຫຼວດກວດກາ, ທີ່ມາງານສືບສວນຈະສຸ່ມເອົາຕອນດິນມາດຕະຖານ (OTC) ທີ່ມີເນື້ອທີ່ດິນມາດຕະຖານ 400m² (20 x 20 m).

ຈຳນວນ OTC ທັງໝົດທີ່ໄດ້ດຳເນີນການສຳຫລວດຢູ່ 4 ນິຄົມ ແມ່ນ 18 OTC. ໃນນັ້ນ, ນິຄົມ 1 ມີ 6 OTC; ນິຄົມ 2 ມີ 4 OTC; ນິຄົມ 3 ມີ 3 OTC; ນິຄົມ 4 ມີ 5 OTC.

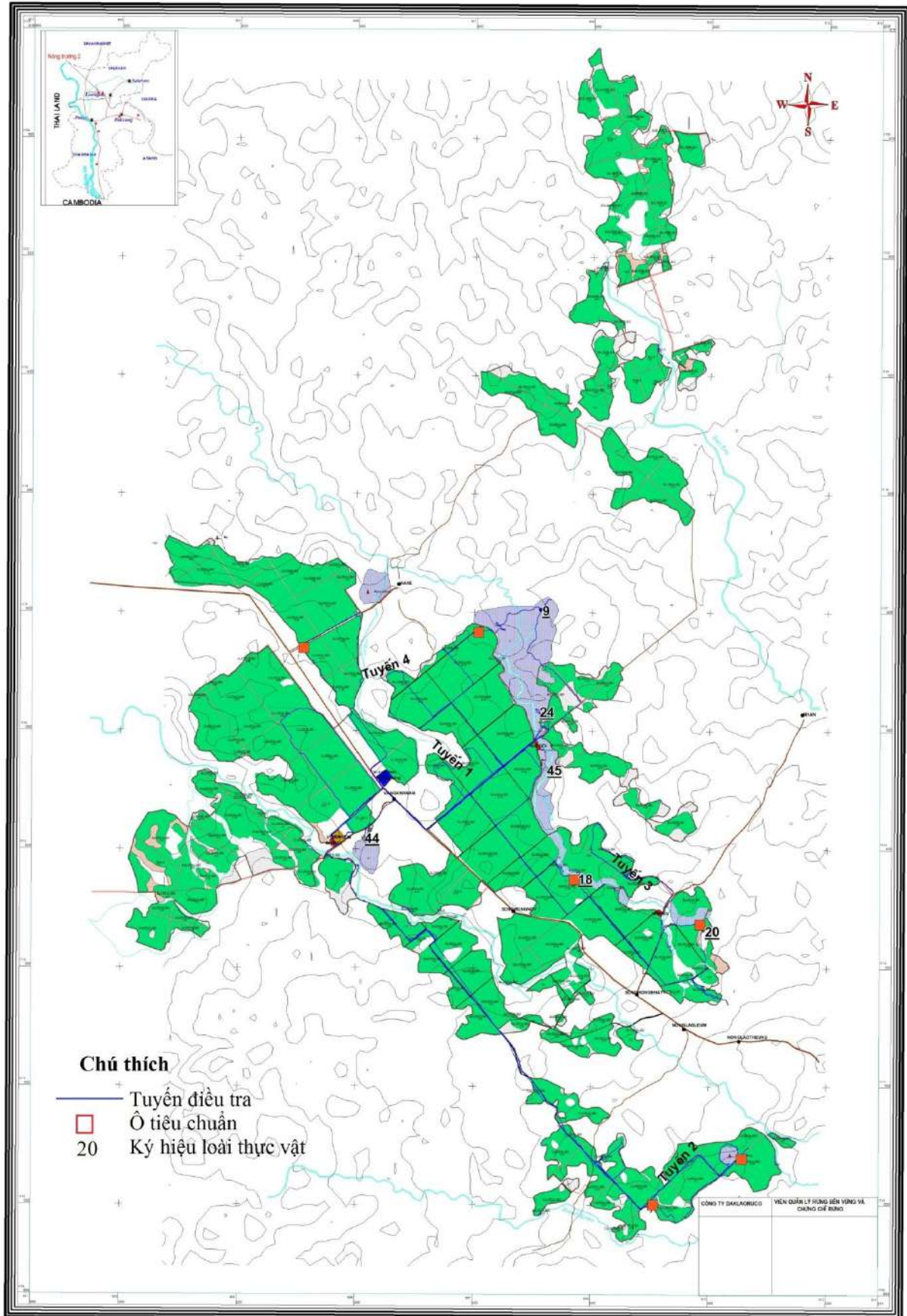
ໃນດິນຕອນມາດຕະຖານ, ວັດແທກເນື້ອໃນດັ່ງຕໍ່ໄປນີ້:
ກຳນົດຊະນິດຂອງຕົ້ນໄມ້ທັງໝົດທີ່ມີເສັ້ນຜາກາງໃນລະດັບຄວາມສູງພຽງຫນ້າເອິກ ($D_{1,3} \geq 10$ ຊມ; ໃນ 1 OTC, ສ້າງ 5 ແຜ່ນ/ຮອງຜືນຂອງ 25 m² (5 x 5 m) ຢູ່ 4 ແຈ ແລະ ຢູ່ໃຈກາງຂອງ OTC ຫຼັກ. ໃນຜືນທີ່ຕາຂ່າຍ, ປະເພດພືດພູມທີ່ມີ $D_{1.3} < 10$ cm ຈະຖືກວັດແທກ, ຈຳນວນບຸກຄົນ / ຈຳນວນພູມໄມ້ສຳລັບພືດປະເພດຫຍ້າແລະພືດລີ້ມລູກ ...

ຕາຕະລາງ 1. ຈຸດພິກັດ ທີ່ຕັ້ງຂອງລ່ອກມາດຕະຖານ

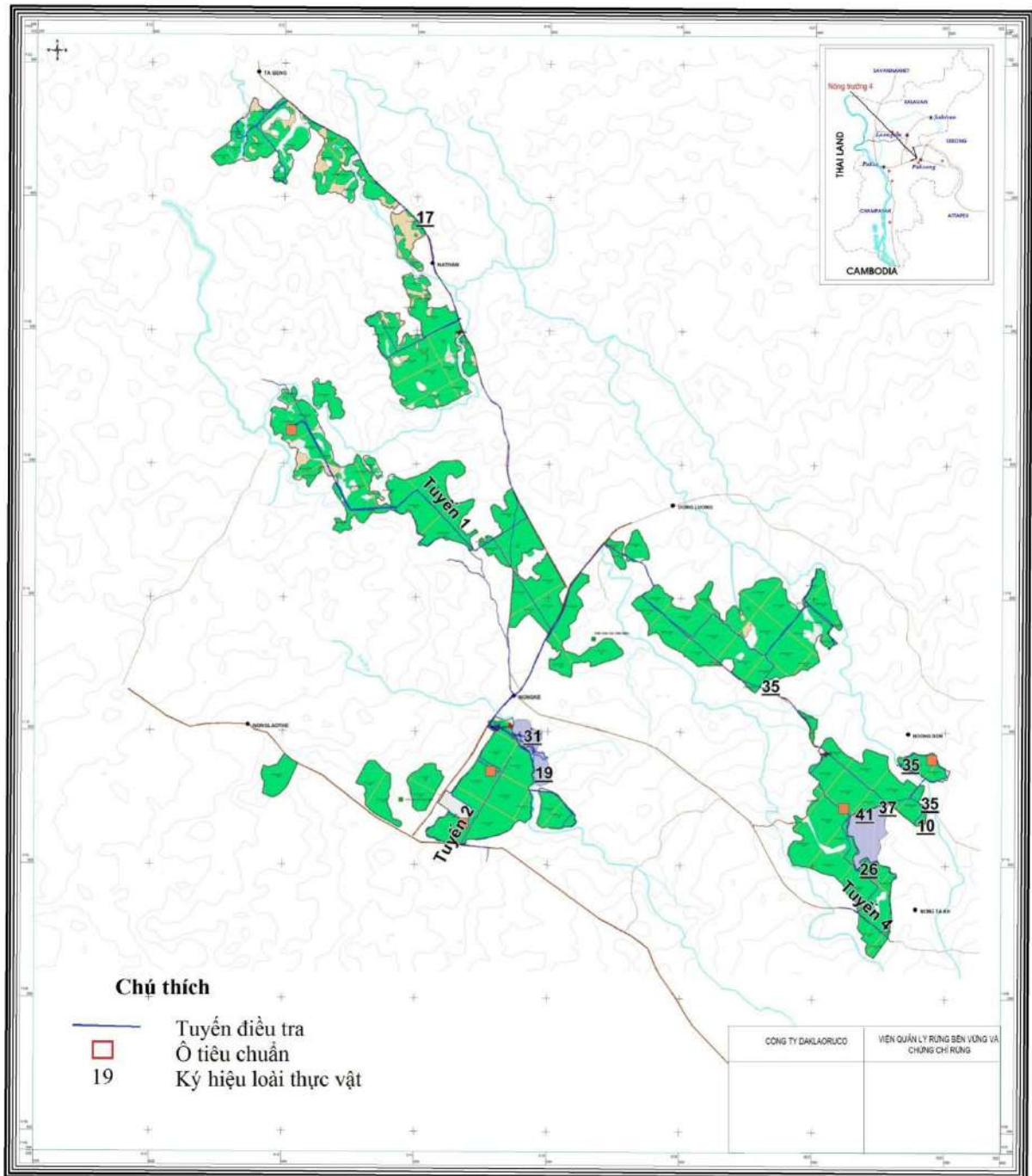
ລດ	ນິຄົມ	ຈຸດພິກັດ X	ຈຸດພິກັດ Y
1.	ນິຄົມ 1	105,9676	15,07074
2.	ນິຄົມ 1	105,9513	15,08283
3.	ນິຄົມ 1	105,9489	15,08094
4.	ນິຄົມ 1	105,9241	15,10124
5.	ນິຄົມ 1	105,9325	15,10737
6.	ນິຄົມ 1	105,9411	15,1071
7.	ນິຄົມ 2	106,0142	15,50213
8.	ນິຄົມ 2	106,0292	15,49693
9.	ນິຄົມ 2	105,9822	15,52869
10.	ນິຄົມ 2	106,0029	15,53045
11.	ນິຄົມ 3	105,9467	14,9885
12.	ນິຄົມ 3	105,9414	14,97344
13.	ນິຄົມ 3	105,977	14,9122
14.	ນິຄົມ 4	106,123	15,47217
15.	ນິຄົມ 4	106,1354	15,47871
16.	ນິຄົມ 4	106,0454	15,52348
17.	ນິຄົມ 4	106,0695	15,47024
18.	ນິຄົມ 4	106,0734	15,47721



ຮູບ 1: ແຜນທີ່ເສັ້ນທາງສຳຫລວດຢູ່ນິຄົມ 1



ຮູບ 2: ແຜນທີ່ເສັ້ນທາງສຳຫລວດຢູ່ນິຄົມ 2



ຮູບ 4: ແຜນທີ່ເສັ້ນທາງສຳຫລວດຢູ່ນິຄົມ 4

ຕາຕະລາງ 2. ສັນຍາລັກປະເພດພືດພັນທີ່ສະແດງໃນແຜນທີ່

ສັນຍາ	ຊື່ພາສາລາວ (ຊື່ພື້ນບ້ານ)	ຊື່ວິທະຍາສາດ
1	ຕົ້ນກະຖິນ	<i>Acacia auriculiformis</i>
2	ຕົ້ນຫມາກໂຫກແດງ	<i>Adenanthera pavonina</i>
3	ຕົ້ນຜູ	<i>Aleurites moluccanus</i>
4	ຕົ້ນຈິງໂຈະ	<i>Altingia chinensis</i>
5	ຕົ້ນນວນສ້ຽນ	<i>Aporosa octandra</i>
6	ໄມ້ຫອມ	<i>Aquilaria crassna</i>
7	ຕົ້ນມີ້	<i>Artocarpus heterophyllus</i>
8	ໄມ້ຫອມ	<i>Callicarpa arborea</i>
9	ງາ	<i>Careya arborea</i>
10	ຕົ້ນງົ່ວ	<i>Ceiba pentandra</i>
11	ງວງຊຸ່ມ	<i>Combretum pilosum</i>
12	ດອກຫາງນົກຍູງ	<i>Delonix regia</i>
13	ໝາກສ້ານ	<i>Dillenia ovata</i>
14	ຕົ້ນດູ່	<i>Diospyros rufogemmata</i>
15	ຕົ້ນຢາງນາ	<i>Dipterocarpus alatus</i>
16	ຜັກກູດຕົ້ນ	<i>Drynaria quercifolia</i>
17	ຕົ້ນວິກ	<i>Eucalyptus ມຫາຍobulus</i>
18	ຕົ້ນມອນ	<i>Gmelina arborea</i>
19	ກົກດອກຝ້າ	<i>ໂມເຕຕຸມ montanum</i>
20	ຕົ້ນແຄນ	<i>Hopea odorata</i>
21	ຕົ້ນຫວີລິງ	<i>Hymenocardia punctata</i>

ສັນຍາ	ຊື່ພາສາລາວ (ຊື່ພື້ນບ້ານ)	ຊື່ວິທະຍາສາດ
22	ຕົ້ນກະບົກ	<i>Irvingia malayana</i>
23	ຕົ້ນເປືອຍມິຂິນ	<i>Lagerstroemia tomentosa</i>
24	ຕົ້ນເປືອຍມິຂິນ	<i>Lagerstroemia tomentosa</i>
25	ຕົ້ນຫມາກຫວດ	<i>Lepisanthes rubiginosa</i>
26	ໝາກໍ່ຂີ້ໝູ	<i>Liocarpus cerifer</i>
27	ໝາກຢາງປ່າ	<i>Liocarpus megastachyus</i>
28	ຕົ້ນແມັກໂນເລຍ	<i>Mangifera balansae</i>
29	ຕົ້ນມ່ວງ	<i>Mangifera indica</i>
30	ຕົ້ນສີ່ມປ່ອຍ	<i>Mimosa pigra</i>
31	ດອກຈຳປີຂາວ	<i>Neolamarckia cadamba</i>
32	ຕົ້ນເງາະ	<i>Nephelium lappaceum</i>
33	ຕົ້ນສະຄາມ	<i>Peltophorum dasyrhachis</i>
34	ໝາກໜໍ້	<i>Poikilospermum suaveolens</i>
35	ຕົ້ນດູ່ລາຍ	<i>Pterocarpus indicus</i>
36	ຕົ້ນຍໍຄຳ	<i>Rotula aquatica</i>
37	ຕົ້ນກະທ້ອນ	<i>Sandoricum koetjape</i>
38	ຕົ້ນແຕ້ຄຳ	<i>Sindora siamensis</i>
39	ຫວ້ານຄ້າວດາວຄຳ	<i>Tacca chantrieri</i>
40	ຕົ້ນຫມາກຂາມ	<i>Tamarindus indica</i>
41	ຕົ້ນຕີນເປັດ	<i>Terminalia bellirica</i>
42	ຜັກຕູນ	<i>Toona sinensis</i>
43	ຕົ້ນໝາກເຟືອງ	<i>Toona sureni</i>

ສັນຍາ	ຊື່ພາສາລາວ (ຊື່ພື້ນບ້ານ)	ຊື່ວິທະຍາສາດ
44	ຕົ້ນຕິນເປັດ	<i>Vitex quinata</i>
45	ຕົ້ນໄຮ	<i>Ficus sp.</i>
46	ຕົ້ນເປືອຍ	<i>Lagestromia sp.</i>

2. ຜົນການກວດການສຳຫລວດ ແລະ ການປະເມີນຄວາມຫຼາກຫຼາຍຂອງຊີວະນາໆພັນພືດ

2.1. ລະບົບນິເວດ

ປ່າປຸກຂອງບໍລິສັດ (ຢາງພາລາ, ໝາກມ່ວງຫົມະພານ), ນອກສວນໄມ້ທີ່ປົກຄຸມຕົ້ນຕໍແລ້ວ, ຍັງມີພືດພັນພືດຈຳນວນຫນ້ອຍນຶ່ງທີ່ເກີດຂຶ້ນໃໝ່ເທົ່ານັ້ນ, ຕົ້ນໄມ້ດັ່ງກ່າວຈະຖືກຕັດໃນເວລາການອານາໄມສວນ. ສຳລັບປ່າພື້ນຜູ້ຕາມລຳນ້ຳຫ້ວຍ ເນື່ອງຈາກເປັນພື້ນທີ່ທີ່ມີເນື້ອທີ່ຈຳນວນນ້ອຍເຊິ່ງສະຫລັບສັບຊ້ອນກັບເຂດດຳລົງຊີວິດຂອງປະຊາຊົນ ກໍຄືດິນປູກຝັງ ສະນັ້ນກໍ ຈະຖືກຕັດ ແລະ ຈຸດເຜົາເພື່ອການກະເສດ, ດັ່ງນັ້ນຈຶ່ງມີຕົ້ນໄມ້ຂະໜາດໃຫຍ່ບໍ່ຫນ້ອຍຫຼາຍ, ສ່ວນຫຼາຍແມ່ນເປັນໄມ້ຜຸ່ມ. ພືດສະໝຸນໄຟ, ພືດລົ້ມລຸກແລະຕົ້ນໄມ້ທີ່ເກີດໃໝ່ຈຳນວນໜຶ່ງ.

ເນື້ອທີ່ກະສິກຳຕາມປ່າປຸກມີເນື້ອທີ່ບໍ່ຫລາຍປານໃດ ເຊິ່ງ ຕັ້ງຢູ່ນອກຂອບເຂດຂອງນິຄົມ, ໂດຍປົກກະຕິແລ້ວຈະຢູ່ລຽບຕາມແຄມສາຍນ້ຳ, ພືດບາງຊະນິດທີ່ໄດ້ຖືກພົບເຊັ່ນ: ໝາກນັດ, ມັນຕົ້ນ, ໝາກມ່ວງ, ໝາກມື້...

2.2. ຄວາມຫຼາກຫຼາຍຂອງຊະນິດພັນພືດ

ຜົນການສຳຫລວດໃນຂອບເຂດຂອງ 4 ນິຄົມ ທີ່ສັງກັດຂອງບໍລິສັດ ແລະ ບໍລິເວນອ້ອມແອ້ມ, ໄດ້ກວດພົບພືດພັນຊະນິດຕ່າງໆຈຳນວນ 256 ຊະນິດ ຂຶ້ນກັບ 219 ຕະກູນ ແລະ 89 ສາຍພັນ.

ການກະຈາຍຂອງຊະນິດພັນລະຫວ່າງ

ຕະກູນ ແລະ ສາຍພັນບໍ່ມີຄວາມສະຫມ່ຳສະເໝີກັນ, ໃນຈຳນວນ 89 ສາຍພັນພືດ ມີ 10 ສາຍພັນທີ່ຄວາມອຸດົມທີ່ສຸດເຊິ່ງມີ 109 ຊະນິດ (ກວມເອົາ 42,4% ຂອງຈຳນວນຊະນິດພັນທີ່ຖືກບັນທຶກໄວ້) (ຕາຕະລາງ 3)... ສາຍພັນທີ່ມີຈຳນວນຫຼາຍທີ່ສຸດສາຍພືດຕະກູນຖົ່ວ Fabaceae ເຊິ່ງ ມີ 26 ຊະນິດ; ຕົ້ນປາມ Euphorbiaceae ມີ 15 ຊະນິດ, ສາຍພັນ Apocynaceae ແລະ ສາຍພັນ Moraceae ມີນຳກັນ 11 ຊະນິດ; ນີ້ແມ່ນສາຍພັນທີ່ມີຈຳນວນຊະນິດໃຫຍ່ໃນໂລກ, ມີພື້ນທີ່ແຜ່ກະຈາຍຢ່າງກວ້າງຂວາງ.

ຕາຕະລາງ 3. ຕະກູນທີ່ມີຈຳນວນຊະນິດພັນອຸດົມສົມບູນທີ່ສຸດ

ລດ	ຊື່ຜິດ	ຈຳນວນຊະນິດຜັນ
1.	Fabaceae	26
2.	Euphorbiaceae	15
3.	Apocynaceae	11
4.	Moraceae	11
5.	Asteraceae	10
6.	Rubiaceae	10
7.	Verbenaceae	8
8.	Acanthaceae	6
9.	Annonaceae	6
10.	Cyperaceae	6
	ລວມທັງໝົດ	109

ໃນລະຂັ້ນຕະກູນ, ເນື່ອງຈາກວ່າມີ 256 ຊະນິດຜິດທີ່ຂຶ້ນກັບ 219 ຕະກູນ ສະນັ້ນຈຶ່ງບໍ່ມີຫຼາຍຕະກູນທີ່ມີຄວາມອຸດົມສົມບູນນາໆສະຊິດຜັນ, ຕະກູນທີ່ມີຊະນິດຜັນຫລາຍທີ່ສຸດແມ່ນ Ficus ເຊິ່ງມີ 7 ຊະນິດ, Combretum ມີ 5 ຊະນິດ; Mallotus, Ziziphus ແລະ Phyllanthus ລວມກັນມີ 3 ຊະນິດ, ຊະນິດທີ່ຍັງເຫຼືອມີ 1-2 ຊະນິດ.

2.3. ຄວາມຫຼາກຫຼາຍຂອງສິ່ງທີ່ມີຊີວິດ

ກຸ່ມຜິດທີ່ເປັນກວມອັດຕາສ່ວນສູງສຸດໃນຂົງເຂດພື້ນທີ່ສຳຫລວດແຊິ່ງມີຈຳນວນ 23,05%, ຮອງລົງມາແມ່ນກຸ່ມຜິດສະໝຸນໄພກວມ 22,66%; ກຸ່ມຕົ້ນໄມ້ນ້ອຍກວມ 22,27%; ຜິດຕະກູນເຄືອ (ລວມທັງເຄືອທີ່ຫັນເປັນໄມ້ ແລະ ໄມ້ລົ້ມລຸກ) ກວມເອົາ 20.70%. ກຸ່ມຕົ້ນໄມ້ໃຫຍ່ກວມພຽງ 10,94%. ໃນເຂດປ່າປູກ, ແມ່ນມີຈຳນວນຊະນິດຜັນຜິດຈຳນວນຫນ້ອຍ, ຜິດລົ້ມລຸກ, ຜຸ່ມໄມ້; ສ່ວນຫຼາຍແມ່ນຢູ່ລຽບຕາມແຄມທ້ວຍ ຫຼື ໄຮ່ນາຂອງປະຊາຊົນ.

ຕາຕະລາງ 4. ຮູບແບບມີຊີວິດຂອງຜິດຂອງບໍລິສັດຢູ່ Daklaoruco

ລດ	ປະເພດສິ່ງທີ່ມີຊີວິດ	ຈຳນວນຊະນິດຜັນ	ອັດຕາ (%)
1.	ຜຸ່ມໄມ້ (ປ່າເລົ່າອ່ອນ)	59	23,05
2.	ຜິດສະໝຸນໄພ	58	22,66
3.	ໄມ້ນ້ອຍ	57	22,27

ລດ	ປະເພດສິ່ງທີ່ມີຊີວິດ	ຈຳນວນຊະນິດຜັນ	ອັດຕາ (%)
4.	ເຄືອ	53	20,70
5.	ໄມ້ໃຫຍ່	28	10,94
6.	ກາຝາກ	1	0,39
	ທັງໝົດ	256	100,0

2.4. ຄວາມຫລາກຫລາຍທາງດ້ານຄຸນຄ່າການນໍາໃຊ້

ຝັກສາຜົດໃນຂົງເຂດເນື້ອທີ່ຂອງບໍລິສັດເຖິງແມ່ນຈະບໍ່ມີຄວາມຫຼາກຫຼາຍ ແລະ ອຸດົມສົມບູນ ປານໃດກໍ່ຕາມ, ແຕ່ຕາມຜົນການປະເມີນຜົນໃນເບື້ອງຕົ້ນສະແດງໃຫ້ເຫັນໄດ້ວ່າ ຝັກສາຜົດຊະນິດຢູ່ທີ່ນີ້ມີຄຸນຄ່າຊັບພະຍາກອນບໍ່ຫນ້ອຍ ເຊິ່ງ ກວມເອົາ 33,20% ຂອງຈຳນວນຊະນິດຜົດທີ່ຖືກຍອມຮັບ. ຖ້າຫາກມີການຄຸ້ມຄອງ ແລະ ພັດທະນາຢ່າງເໝາະສົມ, ຜົດເປັນຢາຫຼາຍຊະນິດຈະໃຫ້ຄຸນຄ່າດ້ານເສດຖະກິດໃນຂົງເຂດເປັນຕົ້ນແມ່ນ (Fibraurea recisa), ຫນວດມັງກອນ (Tacca chantrieri), ຝ້າຍ (Dracaena angustifolia)... ຄຸນຄ່າທາງຊັບພະຍາກອນຜົດຜັນແມ່ນໄດ້ສະແດງຢູ່ໃນຕາຕະລາງ 5.

ກຸ່ມຜົດທີ່ໃຫ້ໄມ້ເຖິງແມ່ນວ່າຈະບໍ່ມີປະລິມານຫລາຍ, ແຕ່ຍັງມີຫລາຍຈຳພວກເຊັ່ນຕົ້ນແຄນທອງ (Pterocarpus indicus Willd) ທີ່ມີມູນຄ່າສູງ, ຜົນການສຳຫຼວດໄດ້ບັນທຶກປະມານ 130-150 ຈຳພວກທີ່ມີເສັ້ນຜ່າກາງປະມານ 6cm ຂຶ້ນໄປ, ໃນນັ້ນ ມີຈຳນວນຈຳພວກໜຶ່ງທີ່ມີເສັ້ນຜ່າສູນກາງເຖິງ 40-50 ຊມ. ຈຳພວກໄມ້ແຄນນີ້ ລ້ວນແຕ່ນອນໃນພື້ນທີ່ກະສິກຳຂອງປະຊາຊົນທີ່ມີຊາຍແດນຕິດຈອດກັບດິນກະສິກຳຂອງນິຄົມ (ນິຄົມ 3, 4).

ຕາຕະລາງ 5. ຄຸນຄ່າການນໍາໃຊ້ຂອງຊະນິດຜົດຜັນຕ່າງໆຢູ່ບໍລິສັດ Daklaoruco

ລດ	ຄຸນປະໂຫຍດ	ຈຳນວນຊະນິດຜັນ	ອັດຕາ (5)
1.	ເຮັດຢາ	85	33,20
2.	ເອົາໄມ້	28	10,94
3.	ກິນໄດ້	18	7,03
4.	ປະດັບ	5	1,95
5.	ໃຫ້ເສັ້ນ	4	1,56
6.	ໃຫ້ຢາງ	3	1,17

2.5. ສາເຫດທີ່ສົ່ງຜົນກະທົບຕໍ່ຄວາມຫຼາກຫຼາຍຂອງຊະນິດຜົດ

ໃນອານາເຂດຂອງນິຄົມ, ປ່າປູກແມ່ນມີຄວາມໝັ້ນຄົງ, ການອານາໄມປ່າໄມ້ຢ່າງເປັນປະຈຳ
ສິ່ງຜົນກະທົບຫນ້ອຍຫຼາຍ ຕໍ່ຄວາມຫຼາກຫຼາຍຂອງຊະນິດພັນພືດ
ແຕ່ເປັນຫນ້າວຽກທີ່ຈຳເປັນໃນການບົວລະບັດຮັກສາ ແລະ ການເກັບກ່ຽວຜົນຜະລິດ.

- ເຂດລຽບແຄມຕາຝັ່ງ, ເນື້ອທີ່ດິນຕິດຈອດກັບເຂດນິຄົມ
- ປະຈຸບັນແມ່ນຍັງຖືກຜົນກະທົບຈາກການປູກຝັງຂອງປະຊາຊົນ (ຈຸດໄຮ່, ປູກຕົ້ນໄມ້ກິນໝາກ, ຜົນລະປູກ...)
- ສະນັ້ນຍັງສິ່ງຜົນກະທົບຕໍ່ລະບົບນິເວດ ກໍຄືຄວາມຫຼາກຫຼາຍຂອງຊະນິດພັນພືດ.

- ເຖິງວ່າຄຸນຄ່າທາງຊັບພະຍາກອນຂອງພືດທີ່ຢູ່ຕາມລຽບແຄມຕາຝັ່ງ ແລະ
ດິນຕໍ່ແຜ່ນຂ້ອນຂ້າງມີຄວາມອຸດົມສົມບູນ, ຍ້ອນຄວາມໜາແໜ້ນຂອງປະຊາກອນຕ່ຳ ແລະ
ແຫຼ່ງຊັບພະຍາກອນບໍ່ຫຼາຍ, ໃນໄລຍະການສຳຫຼວດຕົວຈິງຢູ່ພາກສະໜາມ,
ຊ່ຽວຊານບໍ່ໄດ້ບັນທຶກການເຄື່ອນໄຫວຂຸດຄົ້ນປ່າທີ່ບໍ່ແມ່ນໄມ້ຈາກພຶກສາພືດທຳມະຊາດ ດັ່ງນັ້ນ
ສາເຫດນີ້ໄດ້ຖືກຍົກອອກ.

2.6. ຊະນິດພັນພືດທີ່ມີຄ່າ ແລະ ຫາຍາກ, ໄດ້ບຸລິມະສິດໃນການອະນຸລັກ

ໃນລະຫວ່າງການສຳຫລວດ, ຫນຶ່ງໃນບັນຊີລາຍຊື່ **IUCN, Pterocarpus indicus Willd.**, ໃກ້ຈະ
ສູນພັນ (**EN**). ດຍຜ່ານການສຳພາດປະຊາຊົນຢູ່ພາກສະໜາມ, ຈຳພວກນີ້ແມ່ນເກີດເອງຕາມທຳມະຊາດ ແລະ
ຖືກປູກຂຶ້ນ.

2.7. ສະເໜີວິທີແກ້ໄຂເພື່ອຫຼຸດຜ່ອນຜົນກະທົບຕໍ່ຄວາມຫຼາກຫຼາຍຂອງຊະນິດພັນພືດ

- ຈຳກັດຜົນກະທົບໃຫ້ຕ່ຳສຸດໃນການກະສິກຳຂອງນິຄົມຕໍ່ເຂດລຽບແຄມຕາຝັ່ງແລະ
ພືດພັນໃນຂົງເຂດທີ່ຕິດຈອດກັບດິນຂອງນິຄົມ;
- ເຜີຍແຜ່ ແລະ ປູກລະດົມຂຶ້ນຂວາຍປະຊາຊົນບໍ່ໃຫ້ຈຸດເຜີຍປ່າ, ຂະຫຍາຍ ຫຼື ຍ້າຍທີ່ດິນກະສິກຳ;
ຈຳກັດການເຄື່ອນໄຫວລ້ຽງສັດຢູ່ໃນຂົງເຂດຂອງນິຄົມ;
- ນຳສະເໜີຕໍ່ອຳນາດການປົກຄອງທ້ອງຖິ່ນ ຊຸກຍູ້ໃຫ້ປະຊາຊົນປົກປັກຮັກສາພືດຈຳພວກໄມ້
ພ້ອມກັນນັ້ນ ໃຫ້ ປູກໄຫມພືດຊະນິດນີ້ຢ່າງຫ້າວຫັນ.

ສະຫຼຸບ

- ກ່ຽວກັບປະເພດພັນໄມ້: ຜົນໄດ້ຮັບປະກອບມີ: ລະບົບນິເວດປ່າປູກ, ປ່າພື້ນຜູ້ຕາມລຽບຕາມແຄມຕາຝັ່ງ
ແລະ ເນື້ອທີ່ກະສິກຳຂອງປະຊາຊົນ;
- ກ່ຽວກັບອົງປະກອບຂອງຊະນິດພືດ: ກຳນົດໄດ້ 256 ຊະນິດ ທີ່ຂຶ້ນກັບ 219 ຕະກູນ ແລະ 89 ສາຍພັນ
ທີ່ມີຢູ່ໃນຂົງເຂດຂອງນິຄົມ ແລະ ເຂດໃກ້ຄຽງ;
- ກ່ຽວກັບສິ່ງທີ່ມີຊີວິດ: ກຸ່ມພືດທີ່ເປັນຜູ້ມາກວມອັດຕາສ່ວນສູງສຸດ (23,05%), ຮອງລົງມາແມ່ນກຸ່ມພືດ
ສະຫມຸນໄພ (22,66%); ກຸ່ມຕົ້ນໄມ້ນ້ອຍ (22.27%)...;

- ກ່ຽວກັບພືດທີ່ຫາຍາກ ແລະ ໃຫ້ບຸລິມະສິດໃນການອະນຸລັກ:
ມີພຽງຊະນິດດຽວເທົ່ານັ້ນທີ່ຖືກບັນທຶກໄວ້ໃນບັນຊີຂອງ IUCN, ເຊິ່ງແມ່ນໄມ້ແຄນທອງ *Pterocarpus indicus*
Willd., ທີ່ໃກ້ຈະສູນພັນ (EN) ມີການແຜ່ກະຈາຍຕາມທຳມະຊາດ ແລະ
ປຸກໄຫມ່ຢູ່ໃນພື້ນທີ່ໃກ້ຄຽງກັບນິຄົມຕ່າງໆ.

-
ຜົນກະທົບຕົ້ນຕໍຕໍ່ຄວາມຫຼາກຫຼາຍຂອງພືດພັນນາໆຊະນິດແມ່ນຈາກການເຮັດກະສິກຳຂອງປະຊາຊົນທ້ອງຖິ່ນ.

ເອກະສານຊ້ອນທ້າຍ

ບັນຊີພັນພືດທີ່ບັນທຶກຢູ່ບໍລິສັດ Daklaoruco

ລດ	ຊື່ສາຍພັນ	ຊື່ວິທະຍາສາດ	ຊື່ພາສາລາວ (ຊື່ພື້ນບ້ານ)	ສັບພະຄຸນ	ການມີຊີວິດ
1.	Acanthaceae	<i>Asystasia gangetica</i> (L.) T.Anderson	ການຫັນປ່ຽນຂອງແມ່ນ້ຳ	ກິນ, ຢາ	ຫົວ
2.	Acanthaceae	<i>Justicia aequalis</i> Benoist	ລະດູໃບໄມ້ປິ່ງ		ຫົວ
3.	Acanthaceae	<i>Peristrophe japonica</i> (ຢາunb.) Bremek.			ຫົວ
4.	Acanthaceae	<i>Phlogacanthus pulcherrimus</i> T.Anders.			ຫົວ
5.	Acanthaceae	<i>Strobilanthus schomburgkii</i> (Craib) J.R.I.Wood	ໄຂ່ມຸກດອກແດງ		ຫົວ
6.	Acanthaceae	<i>Unbergia laurifolia</i> Lindl.	ຕົ້ນຝັນປາຫມໍດອກມ້ວງ		ຫົວ
7.	Altingiaceae	<i>Altingia chinensis</i> (Champ.) Oliv. ex Hance	ບົວແບ້	ຢາ, ໄມ້	ມຫຍ
8.	Amaranthaceae	<i>Alternanthera paronychioides</i> A.St.-Hil.	ຜັກໂຫມປ່າ		ຫົວ
9.	Amaranthaceae	<i>Amaranthus spinosus</i> L.	ຜັກໂຫມຫນາມ	ຢາ, ກິນ	ຫົວ
10.	Amaryllidaceae	<i>Crinum asiaticum</i> L.	ຫວ້ານຊິນ	ຢາ	ຫົວ
11.	Anacardiaceae	<i>Anacardium occidentale</i> L.	ຫມາກມ້ວງຫົມະພານ	ກິນ	ມນ
12.	Anacardiaceae	<i>Mangifera flava</i> Evrard	ຫມາກມ້ວງທອງ	ກິນ	ມນ
13.	Anacardiaceae	<i>Mangifera indica</i> L.	ຫມາກມ້ວງ	ກິນ, ໄມ້	ມນ
14.	Ancistrocladaceae	<i>Ancistrocladus tectorius</i> (Lour.) Merr.	ຕົ້ນກວາງ	ຢາ	ຄ
15.	Angiopteridaceae	<i>Angiopteris annamensis</i> C.Chr. & Tardieu			ຫົວ
16.	Annonaceae	<i>Artabotrys hexapetalus</i> (L.f.) Bhandari	ກ້ວຍໄມ້ປ່າ	ຢາ	ຄ
17.	Annonaceae	<i>Desmos chinensis</i> Lour.	ດອກເກົາຫລັດຫອມ	ຢາ, ປະ ດັບ	ຄ

ລດ	ຊື່ສາຍພັນ	ຊື່ວິທະຍາສາດ	ຊື່ພາສາລາວ (ຊື່ພື້ນບ້ານ)	ສັບພະຄຸນ	ການມີຊີວິດ
18.	Annonaceae	<i>Desmos</i> sp.			ຄ
19.	Annonaceae	<i>Fissistigma maclurei</i> Merr.	ໝາກແຫ້ວ		ຄ
20.	Annonaceae	<i>Polyalthia</i> sp.		ໄມ້	ມນ
21.	Annonaceae	<i>Uvaria</i> sp.			ຄ
22.	Apiaceae	<i>Eryngium foetidum</i> L.	ຜັກຊີຟຣັງ	ຢາ	ຫົວ
23.	Apiaceae	<i>Hydrocotyle verticillata</i> ຢາunb.			ຫົວ
24.	Apocynaceae	<i>Aganosma</i> sp.			ຄ
25.	Apocynaceae	<i>Alstonia scholaris</i> (L.) R.Br.	ນົມ	ຢາ, ປະ ດັບ	ມນ
26.	Apocynaceae	<i>Calotropis gigantea</i> (L.) W.T.Aiton	ດອກຮັກ		ຜຸ່ມ
27.	Apocynaceae	<i>Dischidia hirsuta</i> (Blume) Decne.	ຕົ້ນພູປ່າ		ຄ
28.	Apocynaceae	<i>Kopsia pauciflora</i> Hook.f.			ຜຸ່ມ
29.	Apocynaceae	<i>Plumeria rubra</i> L.	ດອກຈຳປາ	ຢາ, ປະ ດັບ	ມນ
30.	Apocynaceae	<i>Rauvolfia verticillata</i> (Lour.) Baill.	ດອກຜິ້ງ	ຢາ	ຜຸ່ມ
31.	Apocynaceae	<i>Streptocaulon juvenas</i> Merr.	ເຄືອສິນ	ຢາ	ຄ
32.	Apocynaceae	<i>Tabernaemontana divaricata</i> (L.) R.Br. ex Roem. & Schult.	ດອກຊ້ອນ	ຢາ	ຜຸ່ມ
33.	Apocynaceae	<i>Telectadium edule</i> Baill.	ຂະແຍງປ່າ	ຢາ	ຜຸ່ມ
34.	Apocynaceae	<i>Wrightia pubescens</i> R.Br.	ດອກເຂັ້ມຂາວ	ຢາ	ມນ
35.	Araceae	<i>Alocasia</i> <i>simplex</i> Blume	ຕົ້ນຮັບໂຊກ		ຫົວ
36.	Araceae	<i>Epipremnum giganteum</i> (Roxb.) Schott	ລະງິດດ່າງ		ຄ
37.	Araceae	<i>Lasia spinosa</i> (L.) <i>waites</i>	ຜັກຫນາມ	ຢາ	ຫົວ
38.	Araceae	<i>Polygonos scandens</i> L.	ຕົ້ນພູດ່າງ		DLຄ
39.	Araliaceae	<i>Schefflera</i> sp.			ຜຸ່ມ

ລດ	ຊື່ສາຍພັນ	ຊື່ວິທະຍາສາດ	ຊື່ພາສາລາວ (ຊື່ພື້ນບ້ານ)	ສັບພະຄຸນ	ການມີຊີວິດ
40.	Arecaceae	<i>Arenga caudata</i> (Lour.) H.E.Moore	ຫາງຫນູ		ຫົວ
41.	Arecaceae	<i>Calamus salicifolius</i> Becc.	ຫວາຍ	Sot	ຄ
42.	Asparagaceae	<i>Dracaena angustifolia</i> (Medik.) Roxb.	ວາດສະຫນາ	ຢາ, ປະ ດັບ	ຜຸ່ມ
43.	Aspleniaceae	<i>Stenochlaena palustris</i> (Burm.f.) Bedd.	ຜັກກູດ		ຄ
44.	Asteraceae	<i>Acmella oleracea</i> (L.) R.K.Jansen	ຜັກຄາດຫົວແຫວນ	ຢາ	ຫົວ
45.	Asteraceae	<i>Ageratum conyzoides</i> L.	ດອກກຸລາ	ຢາ	ຫົວ
46.	Asteraceae	<i>Bidens pilosa</i> L.	ຫຍ້າປີນນົກ	ຢາ	ຫົວ
47.	Asteraceae	<i>Blumea balsamifera</i> (L.) DC.	ຕົ້ນຫນາດ	ຢາ	ຫົວ
48.	Asteraceae	<i>Chromolaena odorata</i> (L.) R.M.King & H.Rob.	ຫຍ້າເຜິງ	ຢາ	ຫົວ
49.	Asteraceae	<i>Crassocephalum crepidioides</i> (Benຢາ.) S.Moore	ຜັກກາດຊ້າງ	ຢາ, ກິນ	ຫົວ
50.	Asteraceae	<i>Eclipta prostrata</i> (L.) L.	ຫຍ້າຫນວດມືກ	ຢາ	ຫົວ
51.	Asteraceae	<i>Pseudoconyza viscosa</i> (Mill.) D'Arcy	ຜັກສ້ຽນ		ຫົວ
52.	Asteraceae	<i>Sphaeranthus indicus</i> L.	ຫຍ້າກາບ		ຫົວ
53.	Asteraceae	<i>Tiersonia diversifolia</i> (Hemsl.) A.Gray	ດອກບົວຕອງທອງ		ຫົວ
54.	Boraginaceae	<i>Heliotropium indicum</i> L.	ຕົ້ນງວງຊ້າງ	ຢາ	ຫົວ
55.	Boraginaceae	<i>Rotula aquatica</i> Lour.	ຕົ້ນໃຄ້ຫາງນາກ		ຄ
56.	Cannabaceae	<i>Trema orientale</i> (L.) Blume	ຕົ້ນບໍ່ຫູ		ຜຸ່ມ
57.	Capparaceae	<i>Capparis micrantha</i> A.Rich.	ຕົ້ນຫນາມດອກ		ຜຸ່ມ
58.	Capparaceae	<i>Capparis pyrifolia</i> Lam.	ດອກຫນາມຫາງນົກ		ຜຸ່ມ
59.	Capparaceae	<i>Cleome rutidosperma</i> DC.			ຜຸ່ມ
60.	Capparaceae	<i>Stixis ovata</i> subsp. <i>fasciculata</i> (King) M.Jacobs			ຜຸ່ມ

ລດ	ຊື່ສາຍພັນ	ຊື່ວິທະຍາສາດ	ຊື່ພາສາລາວ (ຊື່ພື້ນບ້ານ)	ສັບພະຄຸນ	ການມີຊີວິດ
61.	Capparaceae	<i>Stixis suaveolens</i> (Roxb.) Baill.			ຜຸ່ມ
62.	Celastraceae	<i>Salacia verrucosa</i> Wight	ກຳແພງເຈັດຊັນ	ຢາ	ຄ
63.	Clusiaceae	<i>Garcinia pedunculata</i> Roxb. ex Buch.-Ham.	ຕົ້ນກາຊີເນຍ		ມນ
64.	Clusiaceae	<i>Garcinia</i> sp.			ມນ
65.	Combretaceae	<i>Combretum indicum</i> (L.) DeFilipps	ເລັບມິນາງ	ຢາ	ຄ
66.	Combretaceae	<i>Combretum pilosum</i> Roxb. ex G.Don	ງວງຊຸ່ມ	ຢາ	ຄ
67.	Combretaceae	<i>Combretum punctatum</i> Blume	ສະແກເຄືອ		ມນ
68.	Combretaceae	<i>Combretum quadrangulare</i> Kurz	ສະແກນາງ	ຢາ	ມນ
69.	Combretaceae	<i>Combretum</i> sp.			ມນ
70.	Combretaceae	<i>Getonia floribunda</i> Roxb.	ຕົ້ນງວງຊຸ່ມ	ຢາ	ຄ
71.	Combretaceae	<i>Terminalia bellirica</i> (Gaertn.) Roxb.	ຕົ້ນໜູກວາງ		ມຫຍ
72.	Commelinaceae	<i>Dictyospermum ovalifolium</i> Wight	ຕົ້ນປາມ		ຫົວ
73.	Convolvulaceae	<i>Camonea kingii</i> (Prain) A.R.Simões & Staples			ຫົວ
74.	Convolvulaceae	<i>Camonea umbellata</i> (L.) A.R.Simões & Staples			ຫົວ
75.	Convolvulaceae	<i>Evolvulus nummularius</i> (L.) L.	ຕົ້ນໃບຕໍ່ກ້ານ		ຫົວ
76.	Cornaceae	<i>Connarus semidecandrus</i> Jack	ຕົ້ນຖອບແຂບເຄືອ	ຢາ	ຄ
77.	Curcubitaceae	<i>Luffa cylindrica</i> (L.) M.Roem.	ຫມາກລອຍ		ຄ
78.	Cyathaceae	<i>Cyathaea contaminans</i> (Hook.) Copel.	ກົກຜັກກູດຊ້າງ		ຫົວ
79.	Cyperaceae	<i>Coix lacryma-jobi</i> L.	ຫມາກເດືອຍ	ຢາ	ຫົວ

ລດ	ຊື່ສາຍພັນ	ຊື່ວິທະຍາສາດ	ຊື່ພາສາລາວ (ຊື່ພື້ນບ້ານ)	ສັບພະຄຸນ	ການມີຊີວິດ
80.	Cyperaceae	<i>Cyperus alterniflorus</i> R.Br.	ຕົ້ນແຮບໝູ		ຫົວ
81.	Cyperaceae	<i>Cyperus</i> sp.	ຕົ້ນກົກ		ຫົວ
82.	Cyperaceae	<i>Fimbristylis miliacea</i> (L.) Vahl	ຫຍ້າຫນວດປາດຸກ		ຫົວ
83.	Cyperaceae	<i>Scirpus juncooides</i> Roxb.	ດອກຊົ່ວໂມງ		ຫົວ
84.	Cyperaceae	<i>Scleria levis</i> Retz.	ຕົ້ນຄົມບາງ		ຫົວ
85.	Dilleniaceae	<i>Dillenia ovata</i> Wall. ex Hook.f. & ຢາໂມສອນ	ຕົ້ນສ່ານໃຫຍ່	ຢາ ກິນ	ມນ
86.	Dilleniaceae	<i>Tetracera scandens</i> (L.) Merr.	ຕົ້ນຕະແບງ	ຢາ	ຄ
87.	Dipterocarpaceae	<i>Dipterocarpus alatus</i> Roxb. ex G.Don	ຕົ້ນຢາງນາ	ໄມ້, Nhưa	ມຫຍ
88.	Dipterocarpaceae	<i>Dipterocarpus</i> sp.		ໄມ້, Nhưa	ມຫຍ
89.	Dipterocarpaceae	<i>Hopea odorata</i> Roxb.	ຕະຄຽນ	ໄມ້	ມຫຍ
90.	Dipterocarpaceae	<i>Pentacme siamensis</i> (Miq.) Kurz	ຕົ້ນປົງປ່າ	ໄມ້	ມຫຍ
91.	Ebenaceae	<i>Diospyros rufogemmata</i> Lecomte	ຕົ້ນຫມາກເກືອ		ມນ
92.	Elaeocarpaceae	<i>Elaeocarpus hainanensis</i> Oliv.	ຕົ້ນໃຄ້ຍ້ອຍ		ມນ
93.	Euphorbiaceae	<i>Aleurites moluccanus</i> (L.) Willd.	ດອກມອນປ່າ		ມນ
94.	Euphorbiaceae	<i>Aporosa octandra</i> var. <i>octandra</i>	ຕົ້ນນວນສ້ຽນ		ມນ
95.	Euphorbiaceae	<i>Aporosa</i> sp.	ຕົ້ນເຫມືອໂລດ		ມນ
96.	Euphorbiaceae	<i>Bischofia javanica</i> Blume	ຕົ້ນປະດູສົ້ມ	ຢາ	ມນ
97.	Euphorbiaceae	<i>Breynia heteroblata</i> (Airy Shaw) Welzen & Pruesapan		ຢາ	ຜຸ່ມ

ລດ	ຊື່ສາຍພັນ	ຊື່ວິທະຍາສາດ	ຊື່ພາສາລາວ (ຊື່ພື້ນບ້ານ)	ສັບພະຄຸນ	ການມີຊີວິດ
98.	Euphorbiaceae	<i>Breynia vitis-idaea</i> (Burm.f.) C.E.C.Fisch.	ຕົ້ນກ້າງປາແດງ		ຜຸ່ມ
99.	Euphorbiaceae	<i>Croton</i> sp.	ຕົ້ນຍໍເງິນ		ຜຸ່ມ
0.	Euphorbiaceae	<i>Euphorbia hirta</i> L.	ຕົ້ນລິ້ນດວງ	ຢາ	ຫົວ
1.	Euphorbiaceae	<i>Hevea brasiliensis</i> (Willd. ex A.Juss.) Müll.Arg.	ຢາງພາລາ	ໄມ້, Nhưa	ມນ
2.	Euphorbiaceae	<i>Homonoia riparia</i> Lour.	ຈໍາປາປໍາ		ຜຸ່ມ
3.	Euphorbiaceae	<i>Hymenocardia punctata</i> Wall. ex Lindl.	ຕົ້ນສົ້ມສ່ຽວ	ຢາ	ຜຸ່ມ
4.	Euphorbiaceae	<i>Mallotus barbatus</i> Müll.Arg.	ຕົ້ນຕອງເຕົ້າ	ຢາ	ຜຸ່ມ
5.	Euphorbiaceae	<i>Mallotus paniculatus</i> (Lam.) Müll.Arg.	ຕົ້ນສອຍດາວ		ມນ
6.	Euphorbiaceae	<i>Mallotus tetracoccus</i> (Roxb.) Kurz	ຕົ້ນພວງຂາວ		ມນ
7.	Euphorbiaceae	<i>Phyllanthus acidus</i> (L.) Skeels	ຫມາກຍົມ	ຢາ ກິນ	ມນ
8.	Euphorbiaceae	<i>Phyllanthus reticulatus</i> Poir.	ຕົ້ນກ້າງປາເຄືອ	ຢາ	ຜຸ່ມ
9.	Euphorbiaceae	<i>Suregada multiflora</i> (A.Juss.) Baill.	ຕົ້ນຂັນທອງ	ຢາ	ມນ
0.	Fabaceae	<i>Acacia auriculiformis</i> A.Cunn. ex Benຢາ.	ກະຖິນ	ໄມ້	ມຫຍ
1.	Fabaceae	<i>Adenanthera pavonina</i> L.	ຕົ້ນຫມາກກໍ່ແດງ	ໄມ້, ຢາ	ມຫຍ
2.	Fabaceae	<i>Archidendron</i> sp.			ມນ
3.	Fabaceae	<i>Archidendron tonkinense</i> I.C.Nielsen			ມນ
4.	Fabaceae	<i>Bauhinia ornata</i> Kurz		ຢາ	ຄ
5.	Fabaceae	<i>Bauhinia</i> sp.		ຢາ	ຄ
6.	Fabaceae	<i>Caesalpinia sappan</i> L.		ຢາ	ມນ

ລດ	ຊື່ສາຍພັນ	ຊື່ວິທະຍາສາດ	ຊື່ພາສາລາວ (ຊື່ພື້ນບ້ານ)	ສັບພະຄຸນ	ການມີຊີວິດ
7.	Fabaceae	<i>Crotalaria bracteata</i> Roxb. ex DC.			ຜຸ່ມ
8.	Fabaceae	<i>Delonix regia</i> (Bojer ex Hook.) Raf.		ປະດັບ, ໄມ້	ມຫຍ
9.	Fabaceae	<i>Derris</i> sp.			ຄ
0.	Fabaceae	<i>Desmanthus virgatus</i> (L.) Willd.			ຜຸ່ມ
1.	Fabaceae	<i>Entada</i> sp.			ຄ
2.	Fabaceae	<i>Flemingia lineata</i> (L.) Roxb. ex W.T.Aiton		ຢາ	ຜຸ່ມ
3.	Fabaceae	<i>Milletia</i> sp.			ມນ
4.	Fabaceae	<i>Mimosa pigra</i> L.			ຜຸ່ມ
5.	Fabaceae	<i>Mimosa pudica</i> L.			ຜຸ່ມ
6.	Fabaceae	<i>Mucuna imbricata</i> (Roxb. ex Lindl.) DC. ex Baker		ຢາ	ຄ
7.	Fabaceae	<i>Peltophorum dasyrhachis</i> (Miq.) Kurz	ຕົ້ນສະຄາມ	ໄມ້	ມນ
8.	Fabaceae	<i>Phanera rubrovillosa</i> (K.Larsen & S.S.Larsen) Mackinder & R.Clark			ຄ
9.	Fabaceae	<i>Pterocarpus indicus</i> Willd.	ໄມ້ດູ່ລາຍ	ໄມ້	ມຫຍ
0.	Fabaceae	<i>Senna alata</i> (L.) Roxb.		ຢາ	ຜຸ່ມ
1.	Fabaceae	<i>Sindora siamensis</i> Teijsm. ex Miq.	ໄມ້ແຕ້ຄ່າ	ໄມ້	ມຫຍ
2.	Fabaceae	<i>Spaolobus acuminatus</i> Ben.			ຄ
3.	Fabaceae	<i>Tamarindus indica</i> L.	ຫມາກຂາມ	ໄມ້, ກິນ	ມຫຍ
4.	Fabaceae	<i>Uraria crinita</i> (L.) Desv. ex DC.	ຕົ້ນຫາງຫມາຈອກ	ຢາ	ຜຸ່ມ

ລດ	ຊື່ສາຍພັນ	ຊື່ວິທະຍາສາດ	ຊື່ພາສາລາວ (ຊື່ພື້ນບ້ານ)	ສັບພະຄຸນ	ການມີຊີວິດ
5.	Fagaceae	<i>Liຢາocarpus cerifer</i> (Hickel & A.Camus) A.Camus	ຕົ້ນຫມາກກໍ່	ໄມ້	ມນ
6.	Fagaceae	<i>Liຢາocarpus megastachyus</i> (Hickel & A.Camus) A.Camus		ໄມ້	ມນ
7.	ມ ຫຍ່eicheniaceae	<i>Dicranopteris linearis</i> (Burm.f.) Underw.	ຫມາກກູດ	Soyi	ຄ
8.	ມນເຕaceae	<i>ມນເຕum montanum</i> Markgr.	ເຄືອເມື່ອຍ	ຢາ	ຄ
9.	Hypoxidaceae	<i>Curculigo orchioides</i> Gaertn.	ໂສມ	ຢາ	ຫົວ
0.	Icacinaceae	<i>Gonocaryum lobbianum</i> (Miers) Kurz	ດັນຫມີ		ມນ
1.	Icacinaceae	<i>Iodes cirrhosa</i> Turcz.		ຢາ	ຄ
2.	Irvingiaceae	<i>Irvingia malayana</i> Oliv. ex A.W.Benn.	ໝາກບົກ		ມຫຍ
3.	Lauraceae	<i>Cassyຢາa filiformis</i> L.		ຢາ	ຄ
4.	Lauraceae	<i>Cinnamomum bejolghota</i> (Buch.-Ham.) Sweet	ອົບເຊີຍ		ມນ
5.	Lauraceae	<i>Litsea ມຫຍຸtinosa</i> (Lour.) C.B.Rob.		ຢາ	ມນ
6.	Lecyຢາidaceae	<i>Barringtonia racemosa</i> (L.) Spreng.			ມນ
7.	Lecyຢາidaceae	<i>Careya arborea</i> Roxb.	ຂີງ		ມນ
8.	Leeaceae	<i>Leea indica</i> (Burm.f.) Merr.		ຢາ	ຜຸ່ມ
9.	Loranຢາaceae	<i>Dendrophຢາoe varians</i> (Bl.) Bl.			KS
0.	Lyຢາraceae	<i>Lagerstroemia</i> sp.	ອິນທະລິນ້ຳ		ມຫຍ
1.	Lyຢາraceae	<i>Lagerstroemia tomentosa</i> C.Presl	ກະເດົາ	ໄມ້	ມຫຍ
2.	Maມນoliaceae	<i>Maມນolia balansae</i> Aug.DC.	ຕົ້ນແມ້ກໂນເນຍ		ມຫຍ
3.	Malpigiaceae	<i>Hiptage benghalensis</i> (L.) Kurz		ຢາ	ຄ

ລດ	ຊື່ສາຍພັນ	ຊື່ວິທະຍາສາດ	ຊື່ພາສາລາວ (ຊື່ພື້ນບ້ານ)	ສັບພະຄຸນ	ການມີຊີວິດ
4.	Malvaceae	<i>Ceiba pentandra</i> (L.) Gaertn.	ຕົ້ນງົ່ວ		ມຫຍ
5.	Malvaceae	<i>Grewia hirsuta</i> Vahl	ຕົ້ນໝາກຄອມ	ກິນ, ຢາ	ຜຸ່ມ
6.	Marantaceae	<i>Donax canniformis</i> (G.Forst.) K.Schum.		Soti	ຫົວ
7.	Melastomataceae	<i>Diplectria barbata</i> (Triana ex C.B.Clarke) Franken & M.C.Roos	ຕົ້ນໃຄ້ນ້ຳ		ຜຸ່ມ
8.	Melastomataceae	<i>Melastoma malabariense</i> subsp. normale (D.Don) Karst.Mey.			ຜຸ່ມ
9.	Melastomataceae	<i>Oxyspora curtisii</i> King	ດອກກະເມົາເຂົາ		ຜຸ່ມ
0.	Meliaceae	<i>Melia azedarach</i> L.		ໄມ້	ມຫຍ
1.	Meliaceae	<i>Sandoricum koetjape</i> (Burm.f.) Merr.	ຫມາກຕ້ອງແດງ	ໄມ້	ມຫຍ
2.	Meliaceae	<i>Toona sinensis</i> (A.Juss.) M.Roem.	ຕົ້ນຕູນ	ໄມ້	ມຫຍ
3.	Meliaceae	<i>Toona sureni</i> (Blume) Merr.		ໄມ້	ມຫຍ
4.	Menispermaceae	<i>Fibraurea recisa</i> Pierre	ໄມ້ເຖົາ	ຢາ	ຄ
5.	Menispermaceae	<i>Limacia scandens</i> Lour.			ຄ
6.	Menispermaceae	<i>Stephania japonica</i> (ຢາunb.) Miers		ຢາ	ຄ
7.	Menispermaceae	<i>Tinospora</i> sp.			ຄ
8.	Moraceae	<i>Artocarpus heterophyllus</i> Lam.	ຕົ້ນມີ້	ກິນ, ໄມ້	ມຫຍ
9.	Moraceae	<i>Broussonetia papyrifera</i> (L.) L'Hér. ex Vent.	ຕົ້ນປ່ສາ		ມນ
0.	Moraceae	<i>Ficus abelii</i> Miq.			ຜຸ່ມ

ລດ	ຊື່ສາຍພັນ	ຊື່ວິທະຍາສາດ	ຊື່ພາສາລາວ (ຊື່ພື້ນບ້ານ)	ສັບພະຄຸນ	ການມີຊີວິດ
1.	Moraceae	<i>Ficus benghalensis</i> L.	ຫມາກເດື່ອ	ຢາ	ມຫຍ
2.	Moraceae	<i>Ficus heterophylla</i> L.f.		ຢາ	ຜຸ່ມ
3.	Moraceae	<i>Ficus hispida</i> L.f.	ຫມາກເດື່ອປ້ອງ		ມນ
4.	Moraceae	<i>Ficus simplicissima</i> Lour.	ຫມາກເດື່ອຫອມ		ມນ
5.	Moraceae	<i>Ficus</i> sp1.			ຜຸ່ມ
6.	Moraceae	<i>Ficus</i> sp2.			ຜຸ່ມ
7.	Moraceae	<i>Streblus asper</i> Lour.		ຢາ	ມນ
8.	Moraceae	<i>Taxotrophis ilicifolia</i> (Kurz) S.Vidal			ມນ
9.	Musaceae	<i>Musa balbisiana</i> Colla	ກ້ວຍຕານີດໍາ		ຫົວ
0.	Musaceae	<i>Musa</i> sp.	ກ້ວຍຕານີ		ຫົວ
1.	Myrsinaceae	<i>Ardisia psychotriophylla</i> Pit.		ຢາ	ຜຸ່ມ
2.	Myrsinaceae	<i>Maesa membranacea</i> A.DC.			ຜຸ່ມ
	Myrtaceae	<i>Eucalyptus ມຫຍobulus</i> Labill.	ຕົ້ນວິກ	ໄມ້	ມຫຍ
4.	Myrtaceae	<i>Psidium guajava</i> L.	ຫມາກສີດາ	ກິນ	ມນ
5.	Myrtaceae	<i>Syzygium ມຫຍomerulatum</i> (Ga ມນep.) Merr. & L.M.Perry	ຕົ້ນຫມາກຫວ້າ		ມນ
6.	Myrtaceae	<i>Syzygium lineatum</i> (DC.) Merr. & L.M.Perry			ມນ
7.	Ochnaceae	<i>Campylospermum serratum</i> (Gaertn.) Bittrich & M.C.E.Amaral	ຕົ້ນຫາງກວາງ		ມນ
8.	Olacaceae	<i>Olax imbricata</i> Roxb.	Olacaceae		ຄ
9.	Oleaceae	<i>Jasminum</i> sp.	ຕົ້ນດອກຊ້ອນ		ຄ
0.	Orchidaceae	<i>Epipactis atromarginata</i> Seidenf.	ດອກກ້ວຍໄມ້ນໍ້າ		ຫົວ
1.	Orchidaceae	<i>Kopsia pauciflora</i> Hook.f.	ດອກພູດປ່າ		ຫົວ

ລດ	ຊື່ສາຍພັນ	ຊື່ວິທະຍາສາດ	ຊື່ພາສາລາວ (ຊື່ພື້ນບ້ານ)	ສັບພະຄຸນ	ການມີຊີວິດ
2.	Oxalidaceae	<i>Oxalis debilis</i> Kunຢາ	ດອກແມງກະເບື້ອ	ຢາ	ຫົວ
3.	Passifloraceae	<i>Passiflora foetida</i> L.	ຜັກຍິນຫ້າງ	ຢາ	ຄ
4.	Piperaceae	<i>Peperomia pellucida</i> (L.) Kunຢາ	ຜັກກ້າມປູ	ກິນ	ຄ
5.	Poaceae	<i>Cenchrus pedicellatus</i> (Trin.) Morrone	ຕົ້ນຫາງຊ້າງ		ຫົວ
6.	Poaceae	<i>Digitaria bicornis</i> (Lam.) Roem. & Schult.	ຫຍ້າຄາ		ຫົວ
7.	Poaceae	<i>Saccharum spontaneum</i> L.	ຕົ້ນເລົາ		ຫົວ
8.	Poaceae	<i>Polypodiaceae</i> <i>Polypodium latifolium</i> (Roxb. ex Hornem.) Honda	ຫຍ້າຕອງກົງ		ຫົວ
9.	Polygonaceae	<i>Persicaria maculosa</i> Gray	ຜັກແຜວ		ຫົວ
0.	Polypodiaceae	<i>Drynaria quercifolia</i> (L.) J.Sm.	ຕົ້ນກະແຕໄຕໄມ້	ຢາ	ຫົວ
1.	Pontederiaceae	<i>Eichhornia crassipes</i> (Mart.) Solms	ຜັກຕົບ		ຫົວ
2.	Rhamnaceae	<i>Gouania leptostachya</i> DC.		ຢາ	ຄ
3.	Rhamnaceae	<i>Ziziphus cambodiana</i> Pierre	ກະທັນຈິນ		Bui
4.	Rhamnaceae	<i>Ziziphus funiculosa</i> Buch.-Ham. ex M.A.Lawson	ກະທັນລາວ		ຜຸ່ມ
5.	Rhamnaceae	<i>Ziziphus oenopolia</i> (L.) Mill.	ກະທັນປ່າ		ຜຸ່ມ
6.	Rosaceae	<i>Rubus cochinchinensis</i> Tratt.	ແຮສເບີລີ	ຢາ	ຜຸ່ມ
7.	Rubiaceae	<i>Chassalia curviflora</i> (Wall.) ຢາwaites	ຕົ້ນເຂັມພະລາມ		ຜຸ່ມ
8.	Rubiaceae	<i>Dentella repens</i> (L.) J.R.Forst. & G.Forst.			ຫົວ
9.	Rubiaceae	<i>Dimetia capitellata</i> (Wall. ex G.Don) Neupane & N.Wikstr.	ຕົ້ນກະດູກໄກ່		ຄ
0.	Rubiaceae	<i>Exallage cristata</i> (Willd.) Nandikar & K.C.Kishor			ຄ

ລດ	ຊື່ສາຍພັນ	ຊື່ວິທະຍາສາດ	ຊື່ພາສາລາວ (ຊື່ພື້ນບ້ານ)	ສັບພະຄຸນ	ການມີຊີວິດ
1.	Rubiaceae	<i>Ixora</i> sp.			ຜຸ່ມ
2.	Rubiaceae	<i>Lasianthus chrysonurus</i> (Korຢາ.) Miq.			ຜຸ່ມ
3.	Rubiaceae	<i>Neolamarckia cadamba</i> (Roxb.) Bossier	ຕົ້ນກະທຸ່ມຂາວ		ມນ
4.	Rubiaceae	<i>Paederia linearis</i> var. <i>linearis</i>	ເຄືອຕິດຫມາ	ຢາ ກິນ	ຄ
5.	Rubiaceae	<i>Ridsdalea wittii</i> (Craib) J.T.Pereira	ດອກຫມັກຫນໍ່		ຜຸ່ມ
6.	Rubiaceae	<i>Uncaria cordata</i> (Lour.) Merr.		ຢາ	ຄ
7.	Rutaceae	<i>Clausena excavata</i> Burm.f.	ຕົ້ນຫມາກໄຟຈິນ	ກິນ, ຢາ	ຜຸ່ມ
8.	Rutaceae	<i>Melicope pentaphylla</i> (Retz.) DC.		ຢາ	ຜຸ່ມ
9.	Rutaceae	<i>Melicope</i> sp.			ຜຸ່ມ
0.	Rutaceae	<i>Luvunga scandens</i> (Roxb.) Buch.-Ham. ex Wight	ຕົ້ນຊ້າງາດຽວ		ຄ
1.	Rutaceae	<i>Micromelum minutum</i> (G.Forst.) Wight & Arn.			ຜຸ່ມ
2.	Sapindaceae	<i>Cardiospermum halicacabum</i> L.	ໂຄກກະອອມ	ຢາ ກິນ	ຫົວ
3.	Sapindaceae	<i>Lepisanthes rubiginosa</i> (Roxb.) Leenh.	ຕົ້ນຫມາກຫວດ		ມນ
ຜຸ່ມ	ຜຸ່ມ	ຜຸ່ມ	ຜຸ່ມ	ຜຸ່ມ	ຜຸ່ມ
5.	Sapindaceae	<i>Nephelium lappaceum</i> L.	ຫມາກເງາະ		ມນ
6.	Sapotaceae	<i>Mimusops elengi</i> L.	ຕົ້ນຝິກຸນ	ໄມ້	ມຫຍ
7.	Schizaeaceae	<i>Lygodium flexuosum</i> (L.) Sw.	ຝ້າຍ	Soyi	ຄ
8.	Scrophulariaceae	<i>Scoparia dulcis</i> L.	ຫຍ້າປີກແມງວັນ	ຢາ	ຫົວ

ລດ	ຊື່ສາຍພັນ	ຊື່ວິທະຍາສາດ	ຊື່ພາສາລາວ (ຊື່ພື້ນບ້ານ)	ສັບພະຄຸນ	ການມີຊີວິດ
9.	Simarubaceae	<i>Harrisonia perforata</i> (Blanco) Merr.	ຕົ້ນຄົນທາ		ຄ
0.	Smilacaceae	<i>Smilax inversa</i> T.Koyama	ຕົ້ນບໍ່ຝ່າຍ		ຄ
1.	Solanaceae	<i>Solanum lasiocarpum</i> Dunal	ຫມາກເຂືອຂຶ້ນ		ຜຸ່ມ
2.	Solanaceae	<i>Solanum trilobatum</i> L.	ຫມາກແຕ້ງເຄືອ		ຜຸ່ມ
3.	Sonneratiaceae	<i>Duabanga grandiflora</i> (Roxb. ex DC.) Walp.	ລຳພູປ່າ	ໄມ້	ມຫຍ
4.	Staphyleaceae	<i>Turpinia</i> sp.			ຜຸ່ມ
5.	Sterculiaceae	<i>Firmiana simplex</i> (L.) W.Wight			ມນ
6.	Sterculiaceae	<i>Helicteres lanceolata</i> A.DC.		ຢາ	ຜຸ່ມ
7.	Sterculiaceae	<i>Helicteres viscida</i> Blume		ຢາ	ຜຸ່ມ
8.	Sterculiaceae	<i>Sterculia lanceolata</i> Cav.			ມນ
9.	Sterculiaceae	<i>Sterculia parviflora</i> Roxb. ex G.Don			ມນ
0.	Tacaceae	<i>Tacca chantrieri</i> André		ຢາ	ສໝຜ
1.	Myrsinaceae	<i>Aquilaria crassna</i> Pierre ex Lecomte	ໄມ້ຫອມ	ຢາ	ມນ
2.	Tiliaceae	<i>Grewia hirsuta</i> Vahl	ໝາກຄອມ		ມນ
3.	Tiliaceae	<i>Tectona grandis</i> L.f.	ໄມ້ສັກ	ໄມ້	ມຫຍ
4.	Urtiaceae	<i>Poikilospermum suaveolens</i> (Blume) Merr.	ເຄືອຂະຫມັນ	ຢາ	ຄ
5.	Verbenaceae	<i>Callicarpa arborea</i> Roxb.	ດອກຊ້າແປ້ນ	ຢາ	ມນ
6.	Verbenaceae	<i>Clerodendrum schmidtii</i> C.B.Clarke	ດອກນາງແຍ້ມ	ຢາ	ຜຸ່ມ
7.	Verbenaceae	<i>Congea tomentosa</i> Roxb.	ເຄືອອອນ		ຄ
8.	Verbenaceae	<i>Duranta erecta</i> L.	ຕົ້ນທຽນທອງ		ຜຸ່ມ
9.	Verbenaceae	<i>Gmelina arborea</i> Roxb. ex Sm.	ກົກຊໍ້	ໄມ້	ມຫຍ
0.	Verbenaceae	<i>Sphenodesma pentandra</i> (Roxb.) Jack			ຄ

ລດ	ຊື່ສາຍພັນ	ຊື່ວິທະຍາສາດ	ຊື່ພາສາລາວ (ຊື່ພື້ນບ້ານ)	ສັບພະຄຸນ	ການມີຊີວິດ
1.	Verbenaceae	<i>Vitex negundo</i> L.		ຢາ	ມນ
2.	Verbenaceae	<i>Vitex quinata</i> (Lour.) F.N.Williams		ຢາ	ມນ
3.	Violaceae	<i>Rinorea anguifera</i> (Lour.) Kuntze	ຫມາກເງາະປາ	ຢາ	ຜຸ່ມ
4.	Xanthophyllaceae	<i>Xanthophyllum vitellinum</i> (Blume) Dietr.	ຕົ້ນຊຸມແສງ		ມນ
5.	Zingiberaceae	<i>Alpinia macroura</i> K.Schum.	ຄ່າປາຍແຫລມ		ຫົວ
6.	Zingiberaceae	<i>Curcuma zedoaria</i> (Christm.) Roscoe	ຂົງດໍາ	ຢາ	ຫົວ

ໝາຍເຫດ:

- ກິນ: ປະເພດພືດສາມາດກິນໄດ້
- ຢາ: ປະເພດພືດສາມາດເຮັດຢາໄດ້
- ໄມ້: ປະເພດພືດສະໜອງໄມ້
- ເສັ້ນ: ປະເພດພືດທີ່ເປັນເສັ້ນ
- ປະດັບ: ປະເພດພືດໄມ້ປະດັບ
- ມຫຍ: ໄມ້ໃຫຍ່
- ມນ: ໄມ້ນ້ອຍ
- ຄ: ປະເພດເຄືອ
- ຜຸ່ມ: ປ່າເລົ່າອ່ອນ,
- ຫົວ: ປະເພດພືດເປັນຫົວ