

DRI

ບໍລິສັດ ຫຸ້ນສ່ວນລົງທຶນ ກາວຊຸ ດັກລັກ (DRI)
ບໍລິສັດ ດັກລັກ ຮັບເບີ ຈຳກັດ (DAKLAORUCO)



ບົດລາຍງານໂດຍຫ້ຍກ່ຽວກັບຫົວຂໍ້
ສຳຫຼວດ, ປະເມີນສະມັດຕະພາບຢາງພາລາ

ປາກເຊ, ເດືອນ 6 ປີ 2023

ສາລະບານ
ເປີດຫົວເລື່ອງ..... 4

I. ຈຸດປະສົງຂອງການສຳຫຼວດ ແລະ ຫົວຂໍ້ລາຍງານ.....	5
1. ຈຸດປະສົງຂອງການສຳຫຼວດ.....	5
2. ເນື້ອໃນຫົວຂໍ້ລາຍງານ.....	5
II. ວິທີການປະເມີນ.....	5
1. ວິທີການເກັບກຳຂໍ້ມູນຂັ້ນທີ່ 2.....	5
2. ວິທີການວິເຄາະສະຖິຕິ.....	5
3. ວິທີການວິເຄາະແບບສົມທຽບ.....	5
III. ຜົນການສຳຫຼວດ, ການຕີລາຄາ.....	6
1. ສະມັດຕະພາບຢາງຕາມເດືອນໃນປີ.....	6
1.1. ສະມັດຕະພາບຂອງນິຄົມ 1.....	6
1.2. ສະມັດຕະພາບຜົນຜະລິດຢາງຂອງນິຄົມ 2.....	8
1.3. ສະມັດຕະພາບຢາງຂອງນິຄົມ 3.....	10
1.4. ສະມັດຕະພາບຢາງຂອງນິຄົມ 4.....	12
1.5. ສະມັດຕະພາບຢາງຂອງບໍລິສັດທັງໝົດ.....	14
2. ສະມັດຕະພາບຢາງຕາມອາຍຸການຂອງຕົ້ນຢາງ.....	15
2.1. ສະມັດຕະພາບຢາງຂອງນິຄົມ 1.....	15
2.2. ສະມັດຕະພາບຢາງຕາມອາຍຸການຂອງຕົ້ນຢາງຂອງນິຄົມ 2.....	16
2.3. ສະມັດຕະພາບຢາງຂອງນິຄົມ 3.....	17
2.4. ສະມັດຕະພາບຢາງຕາມອາຍຸການຂອງຕົ້ນຢາງຂອງນິຄົມ 4.....	18
2.5. ສະມັດຕະພາບຢາງຕາມອາຍຸການຂອງຕົ້ນຢາງຂອງ ບໍລິສັດ.....	19
IV. ສະເໜີ/ຄຳແນະນຳ.....	22

ສະຫຼຸບ 23

ຄຳສັບຂຽນຫຍໍ້

ຄຳສັບຂຽນຫຍໍ້	ຄວາມໝາຍຂອງຄຳສັບ
CBCNV	ພະນັກງານກຳມະກອນ
CHDCND	ສາທາລະນະລັດ ປະຊາທິປະໄຕ ປະຊາຊົນລາວ
CT	ບໍລິສັດ
DAKLAORUCO	ບໍລິສັດ ດັກລັກ ຮັບເບີ ຈຳກັດ
DRI	ບໍລິສັດ ຫຸ້ນສ່ວນ ລົງທຶນ ກາວຊຸ ດັກລັກ
DT	ເນື້ອທີ່
FSC	ສະພາຄຸ້ມຄອງປ່າໄມ້
KTCB	ສວນຢາງບໍ່ທັນຮອດອາຍຸຂຸດຄົ້ນ
KD	ທຸລະກິດ
LD	ແຮງງານ
NLN	ກະສິກຳ ແລະປ່າໄມ້
NT	ນິຄົມ
NS	ສະມັດຕະພາບ
QLRBV	ຄຸ້ມຄອງປ່າແບບຍືນຍົງ
SFM	ຄຸ້ມຄອງປ່າແບບຍືນຍົງ (Tiếng Anh: Sustainable Forest Management)
STD	ມາດຖານ (Standard)
SXKD	ຜະລິດທຸລະກິດ
TNHH	ຈຳກັດ
V5.1	ສະບັບ 5.1 (Version 5.1)

ເປີດຫົວເລື່ອງ

ໃນຊຸມປີມໍ່ໆມານີ້, ຢາງຟາລາກໍ່ກາຍເປັນຕົ້ນໄມ້ທີ່ສັບຜະລິດຫຼາກຫຼາຍ ປະເພດ, ນອກຈາກຜະລິດຕະພັນ ຢາງແລ້ວ, ສວນຢາງຟາລາ ຍັງເປັນແຫຼ່ງວັດຖຸດິບທີ່ສະໜອງໄມ້ໃຫ້ແກ່ອຸດສາຫະກຳປຸງແຕ່ງພາຍໃນ ແລະ ສົ່ງອອກ ຂອງຫວຽດນາມ ກໍ່ຄືບາງປະເທດອາຊີຕາເວັນອອກສ່ຽງໃຕ້ ລວມທັງ ສປປ ລາວ.

ນອກຈາກ ຄວາມຕ້ອງການດ້ານຄຸນນະພາບຂອງຜະລິດຕະພັນ, ບັນດາຕະຫຼາດຢາງຟາລາທີ່ສຳຄັນ (ໂດຍສະເພາະຕະຫຼາດທີ່ມີຄວາມຕ້ອງການຍາກເຊັ່ນ: ເອີຣົບ, ອາເມລິກາ, ຍີ່ປຸ່ນ ...) ຍັງຕ້ອງການຄວາມຮັບຜິດຊອບດ້ານສິ່ງ ແວດລ້ອມ ແລະ ສັງຄົມທີ່ສູງຂຶ້ນສຳລັບຜະລິດຕະພັນທີ່ບໍ່ແມ່ນໄມ້ (ຈາກປ່າ) ເມື່ອບໍລິໂພກໃນປະເທດດັ່ງກ່າວ. ຫນຶ່ງໃນຄວາມ ຕ້ອງການຂອງຕະຫຼາດດັ່ງ

ກ່າວແມ່ນຜະລິດຕະພັນລວມທັງໄມ້ແລະຜະລິດຕະພັນປ່າໄມ້ອື່ນໆຕ້ອງຕອບສະໜອງຄວາມຮຽກຮ້ອງຕ້ອງການຂອງການຂຸດ ຄົ້ນຈາກປ່າໄມ້ທີ່ໄດ້ຮັບການຍອມຮັບເພື່ອໃຫ້ໄດ້ຮັບຮອງມາດຕະຖານການຄຸ້ມຄອງແບບຍືນຍົງ.

(ການຄຸ້ມຄອງແບບຍືນຍົງ).

ດັ່ງນັ້ນ, ການສ້າງແຜນການຄຸ້ມຄອງປ່າໄມ້ແບບຍືນຍົງ ແລະ ສະເໜີຂໍການຢັ້ງຢືນປ່າໄມ້ FM ພາຍໃຕ້ລະບົບການຢັ້ງຢືນປ່າໄມ້ FSC ແມ່ນອີງໃສ່ມາດຕະຖານສະບັບຊົ່ວຄາວ FSC GFA-STD-LAO- 01-2020 ສະບັບ V1.0 ທີ່ໃຊ້ໄດ້ກັບ ສປປ ລາວ ແລະ ທັງໝົດບັນດາຂໍ້ ລວມຂອງສາກົນ (International Genetic Indicator-IGI) ຂອງມາດຕະຖານ FSC STD V5.1. ດ້ວຍມາດຕະຖານ 5.2 ຂອງຫຼັກການ 5 “ຜົນປະໂຫຍດຈາກປ່າໄມ້” ກຳນົດວ່າ: ໂດຍປົກກະຕິແລ້ວ, ອົງການຈະຂຸດຄົ້ນຜະລິດຕະພັນ ແລະ ການບໍລິການຈາກໜ່ວຍງານຄຸ້ມຄອງໃນລະດັບເທົ່າກັບ ຫຼື ຕໍ່າກວ່າລະດັບຍືນຍົງ. ໃນ ຂໍ້ 5.2.4 ໄດ້ກຳນົດລາຍລະອຽດວ່າ:

“ສຳລັບການຂຸດຄົ້ນທາງດ້ານການຄ້າຂອງຜະລິດຕະພັນປ່າໄມ້ທີ່ບໍ່ແມ່ນໄມ້ພາຍໃຕ້ການຄວບຄຸມຂອງອົງການ, ປະລິ ມານການຂຸດຄົ້ນແບບຍືນຍົງຈະຕ້ອງຖືກຄິດໄລ່ ແລະ ຕ້ອງປະຕິບັດຕາມ, ປະລິມານການຂຸດຄົ້ນແບບຍືນຍົງໂດຍອີງໃສ່ຂໍ້ມູນທີ່ມີດີທີ່ສຸດ”.

ປະຈຸບັນ, ປ່າຢາງຟາລາຂອງບໍລິສັດພຽງແຕ່ຢູ່ໃນຂັ້ນຕອນທຳອິດຂອງຮອບວຽນການ ດຳເນີນທຸລະກິດ, ດັ່ງນັ້ນ, ບໍ່ມີໄມ້ໃຫ້ຂຸດຄົ້ນ, ຜະລິດຕະພັນປ່າໄມ້ທີ່ບໍ່ແມ່ນໄມ້ ພຽງແຕ່ແມ່ນໄມ້ຢາງ / ຢາງຟາລາ.

ສະນັ້ນ, ບົດລາຍງານຫົວຂໍ້ “ການສຳຫຼວດ ແລະ ປະເມີນສະມັດຕະພາບຢາງຟາລາ ທີ່ບໍລິສັດ ດັກລັກ ຣັບເບີ ຈຳກັດ (Daklaoruco)” ຈະໄດ້ສຸມໃສ່ເກັບກຳຂໍ້ມູນກ່ຽວກັບສະມັດຕະພາບຢາງທີ່ບໍລິສັດຂຸດຄົ້ນໃນປີຜ່ານມານີ້;

ເປັນພື້ນຖານສະແດງອອກ ແລະ ວິທີການແກ້ໄຂການຂຸດຄົ້ນໃຫ້ເໝາະສົມຕາມມາດຕະຖານ FSC. ວິເຄາະສະພາບໃນປະຈຸບັນຂອງສະມັດຕະພາບຢາງຟາລາທີ່ຂຸດຄົ້ນຢູ່ໃນນິຄົມ ທຽບໃສ່ມາດຕະຖານ FSC.

I. ຈຸດປະສົງຂອງການສຳຫຼວດ ແລະ ຮ່າງບົດລາຍງານຫົວຂໍ້

1. ຈຸດປະສົງຂອງການສຳຫຼວດ

- ສຳຫຼວດສະພາບປະຈຸບັນຂອງສະມັດຕະພາບຢາງ (NS) ແລະ

ສ້າງເສັ້ນສະແດງສະມັດຕະພາບຢາງ, ປ່າຢາງພາລາເພື່ອເປັນພື້ນຖານໃນການສ້າງແຜນການຊຸດຄົ້ນຢາງ.

- ວິເຄາະສະພາບປະຈຸບັນຂອງສະມັດຕະພາບຢາງພາລາທີ່ໄດ້ຊຸດຄົ້ນຢູ່ນິຄົມ ສົມທຽບກັບມາດຖານ FSC ແລະ ສະເໜີວິທີຊຸດຄົ້ນທີ່ເໝາະສົມ ສຳລັບມາດຖານ FSC.

2. ເນື້ອໃນບົດລາຍງານຫົວຂໍ້

- ບົນດາຂໍ້ມູນລວມຂອງກ່ຽວເຈົ້າຂອງປ່າໄມ້;
- ວິທີການສຳຫຼວດ, ປະເມີນ;
- ຜົນການສຳຫຼວດ, ປະເມີນ;
- ພາກສະເໜີ, ຄຳແນະນຳ

II. ວິທີການປະເມີນ

1. ວິທີການເກັບກຳຂໍ້ມູນຂັ້ນທີ່ 2

ເກັບກຳຂໍ້ມູນຂັ້ນທີ່ 2 ມີການພົວພັນເຖິງສະມັດຕະພາບຢາງຕາມໄລຍະເວລາຂອງບໍລິສັດ, ຂອງບັນດານິຄົມ ແລະ ບັນດາບົດລາຍງານຄົ້ນຄວ້າອື່ນໆກໍ່ມີການພົວພັນກັນ ເປັນຕົ້ນ:

- ບັນດາຂັ້ນຕອນເຕັກນິກມີການກ່ຽວພັນເຖິງການປູກ, ການບົວລະບັດ, ການຊຸດຄົ້ນຢາງພາລາ ຂອງບໍລິສັດ ແລະ ບັນດານິຄົມ.
- ບັນດາບົດສະຫຼຸບລາຍງານແຕ່ລະປີຂອງບໍລິສັດ ແລະ ນິຄົມ.
- ບັນດາຂໍ້ມູນສະມັດຕະພາບຢາງແຫ່ງ/ເຮັກຕາ ທີ່ໄດ້ຊຸດຄົ້ນມາໃນແຕ່ລະປີຂອງບໍລິສັດ ແລະ ນິຄົມ.

- ບັນດາບົດລາຍງານຄົ້ນຄວ້າວິທະຍາສາດ, ບັນດາເອກະສານນະໂຍບາຍ, ປຶ້ມຄູ່ມື,

ຫັງສິຟິມ.....ອື່ນໆທີ່ມີການກ່ຽວພັນເຖິງຕົ້ນຢາງພາລາ.

2. ວິທີການວິເຄາະສະຖິຕິ

- ນຳໃຊ້ເພື່ອສັງລວມຂໍ້ມູນເພື່ອວິເຄາະສະຖິຕິຈາກຫຼາຍແຫຼ່ງເພື່ອປະກອບຄຳເຫັນ ແລະ ປະເມີນສະມັດຕະພາບຢາງຂອງ ບໍລິສັດ. ພ້ອມກັນນັ້ນ, ໄດ້ນຳໃຊ້ເສັ້ນສະແດງ ແລະ ຕາຕະລາງສະຖິຕິ, ເປັນພື້ນຖານຕາມຕ້ອງ ໂສ້ຂອງຂໍ້ມູນສະມັດຕະພາບຢາງທີ່ເກັບກຳໄດ້ແຕ່ປີ 2011 ຫາ 2022, ຈາກນັ້ນປະກອບຄຳເຫັນຊີ້ແຈງສະພາບສະມັດຕະ ພາບຢາງໃນປະຈຸບັນ, ກ່ຽວດຳເນີນ ການວິເຄາະ ແລະ ສະຫຼຸບສັງລວມ.

- ຕົວຊີ້ວັດສະຖິຕິຕົ້ນຕໍໃນບົດລາຍງານໄດ້ສຸມໃສ່ສະມັດຕະພາບຢາງສະເລ່ຍຕໍ່ເຮັກຕາ (ໂຕນ/ເຮັກຕາ) ຄິດໄລ່ເປັນເດືອນ ແລະ ປີຂອງແຕ່ລະນິຄົມ ແລະ ທັງໝົດຂອງບໍລິສັດ ຂໍ້ມູນຢາງພາລາທີ່ໄດ້ນຳມາຄິດໄລ່ເປັນຢາງແຫ່ງ. ວິທີການຄິດໄລ່ຢາງແຫ່ງແມ່ນໄດ້ປະຕິບັດໄປຕາມຂະບວນການຮັບ ແລະ ກວດກາຢາງພາລາດິບ (QT/KP15);

- ສະມັດຕະພາບຢາງພາລາແມ່ນໄດ້ເກັບກຳ ແລະ ຄິດໄລ່ຕາມອາຍຸຂອງຕົ້ນຢາງ. ຈາກນັ້ນ, ຈຶ່ງເປັນພື້ນຖານໃນການ ກໍ່ຮ່າງເສັ້ນສະແດງສະມັດຕະພາບການຊຸດຄົ້ນຢາງຕາມຮອບວຽນທຸລະກິດຕົ້ນຢາງພາລາ;

- ໃຊ້ຊອບແວ excel ເພື່ອປະມວນຜົນຂໍ້ມູນ.

3. ວິທີການວິເຄາະສົມທຽບ

ໃຊ້ເພື່ອສົມທຽບສະມັດຕະພາບຂອງຢາງພາລາທີ່ຊຸດຄົ້ນໃນປັດຈຸບັນຂອງ ບໍລະສັດ ກັບ ຜົນການຄົ້ນຄວ້າອື່ນໆທີ່ກ່ຽວຂ້ອງ; ສົມທຽບກັບຮອບວຽນການພັດທະນາຕາມປົກກະຕິຂອງຕົ້ນຢາງພາລາ; ສົມທຽບສະມັດຕະພາບຢາງໃນແຕ່ລະປີ. ຈາກນັ້ນ, ຜູ້ຊ່ຽວຊານຈະໄດ້ປະເມີນສະຖານະການໃນປະຈຸບັນ, ການເຫັນຖືງຂອງສະມັດຕະພາບຢາງຂອງ ບໍລິສັດ, ຄວາມສາມາດໃນການຕອບສະໜອງໄດ້ມາດຕະຖານ FSC ແລະ ຄຳອະທິບາຍກ່ຽວກັບສາເຫດ, ສະເໜີ ວິທີການແກ້ໄຂ.

III. ຜົນການສຳຫຼວດ ແລະ ການປະເມີນ

ເນື້ອທີ່ປູກຢາງພາລາຂອງບໍລິສັດ ດັກລັກ ຮັບເບີ ຈຳກັດ (Daklaoruco) ຈະສາມາດເປີດຂີດໄດ້ໃນປີທີ 7 ສຳລັບ ດິນປະເພດ I, ປີທີ 8 ສຳລັບ ດິນປະເພດ II ແລະ ປີທີ 9 ສຳລັບດິນປະເພດ III.

1. ສະມັດຕະພາບຢາງພາລາຕາມເດືອນຂອງປີ

1.1. ສະມັດຕະພາບຢາງພາລາຂອງນິຄົມ

ຂໍ້ມູນສະມັດຕະພາບຢາງຕາມເດືອນຂອງນິຄົມ 1 ເຊິ່ງບໍລິສັດຄຸ້ມຄອງຂ້ອນຂ້າງຖີ່ຖ້ວນ ແຕ່ປີ 2014-2022. ຜົນການຄິດໄລ່ສະມັດຕະພາບຢາງສະເລ່ຍຂອງນິຄົມ 1 ສະແດງໃຫ້ເຫັນ:

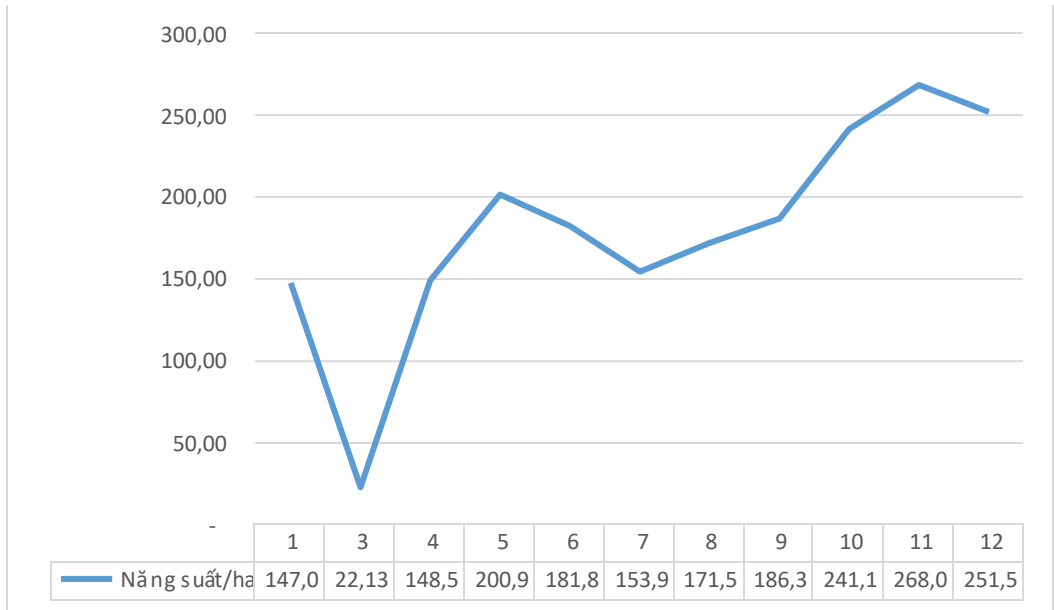
ໃນ 11 ເດືອນຂອງລະດູການເກັບກ່ຽວ, ສະມັດຕະພາບຢາງພາລາໃນເດືອນ 3 ແມ່ນຕ່ຳສຸດ, ບັນລຸພຽງແຕ່ 22,13 ກິໂລກຣາມ/ເຮັກຕາ. ສາຍເຫດແມ່ນຍ້ອນ ໄລຍະເລີ່ມຊຸດຄົ້ນຂອງລະດູການໃໝ່, ໃນໄລຍະຂີດຢາງປະປະລິມານນ້ຳຢາງໜ້ອຍ. ເດືອນ 1 ກໍ່ເຊັ່ນດຽວກັນສະມັດຕະພາບຂ້ອນຂ້າງຕ່ຳ ປະມານ 147.02 ກິໂລກຣາມ/ເຮັກຕາ, ເພາະວ່າຕົ້ນຢາງກ້າວເຂົ້າ ສູ່ລະດູໃບໄມ້ຫຼົ່ນ ຈຶ່ງເຮັດໃຫ້ປະລິມານນ້ຳຢາງໜ້ອຍລົງ. ເດືອນ 2 ບໍ່ມີການຊຸດຄົ້ນ ເນື່ອງຈາກໃບຢາງຫຼົ່ນ ແລະ ເພື່ອເປັນການຝັກ ບຳລັງຮັກສາ ກະກຽມໃຫ້ແກ່ລະດູການຊຸດຄົ້ນໃໝ່.

- ການເຫັນຖືງຂອງສະມັດຕະພາບຢາງບໍ່ສະໜ້າສະເໝີ, ມີການເພີ່ມຂຶ້ນໃນເດືອນ 5, ຫຼຸດລົງໃນເດືອນ 7, 8, 9 ຫຼັງ ຈາກນັ້ນເພີ່ມຂຶ້ນຫຼາຍໃນເດືອນ 10, 11, 12. ສະ ມັດຕະພາບຢາງບັນລຸ 268,01 ກິໂລ/ເຮັກຕາ. ສາເຫດສະມັດຕະພາບ ຫຼຸດລົງໃນເດືອນ 7, 8, 9 ແມ່ນຍ້ອນວ່າໃນບັນດາເດືອນດັ່ງກ່າວ ມີຈຳນວນມື້ທີ່ຝົນຕົກຕໍ່ເນື່ອງສິ່ງຜົນກະທົບຕໍ່ການຂີດຢາງ. ດັ່ງໃນບົດລາຍງານສະຫຼຸບປີ 2022 ຂອງ ບໍລິສັດ, ໃນບັນດາເດືອນດັ່ງກ່າວ, ຈຳນວນມື້ທີ່ຝົນຕົກຕໍ່ເນື່ອງເຮັດໃຫ້ຈຳນວນມື້ຝັກ ຂີດຢາງເພີ່ມຂຶ້ນເຖິງ 50%.

ຕາຕະລາງ 01. ສະມັດຕະພາບຢາງຕາມເດືອນຂອງນິຄົມ 1 ໄລຍະປີ 2014-2022

ຕາຕະລາງ 01.ສະມັດຕະພາບຢ່າງຕາມເດືອນຂອງນິຄົມ 1 ໄລຍະປີ 2014-2022

ລ/ດ	ລວມເນື້ອທີ່ ຂຸດຄົ້ນ (ຮຕ)	ປີຂຸດ ຄົ້ນ	ສະມັດຕະພາບຢ່າງຕາມເດືອນ(ກິໂລກຣາມ/ເຮັກຕາ)											ລວມ
			ເດືອນ 1	ເດືອນ 3	ເດືອນ 4	ເດືອນ 5	ເດືອນ 6	ເດືອນ 7	ເດືອນ 8	ເດືອນ 9	ເດືອນ 10	ເດືອນ 11	ເດືອນ 12	
1	2.424,06	2022	110,30	34,93	156,99	175,55	176,90	138,60	135,21	139,18	219,34	240,73	223,83	1.751,57
2	2.416,64	2021	135,48	6,77	116,33	223,32	210,93	172,45	210,64	142,00	228,46	277,01	233,97	1.957,37
3	2.488,18	2020	45,38	21,16	104,89	170,47	166,27	234,94	210,54	231,65	183,76	268,56	256,47	1.894,09
4	2.488,18	2019	173,34	8,20	85,27	123,70	167,48	111,45	85,01	125,30	227,25	191,98	196,87	1.495,86
5	2.488,18	2018	187,07	43,60	224,57	277,20	182,64	84,76	104,90	200,74	260,41	303,34	269,31	2.138,53
6	2.582,57	2017	227,42	34,53	271,86	273,37	229,05	153,95	245,10	228,44	288,70	267,20	254,42	2.474,04
7	2.552,12	2015	185,96	21,93	169,17	239,44	205,96	195,09	217,99	240,17	292,35	321,57	312,73	2.402,38
8	2.449,33	2014	111,21	5,95	59,09	124,66	115,78	140,62	162,90	183,57	228,74	273,71	264,64	1.670,87
		Bình quân	147,02	22,13	148,52	200,96	181,88	153,98	171,54	186,38	241,13	268,01	251,53	1.973,09



ເສັ້ນສະແດງ 1. ສະມັດຕະພາບຢາງຕາມເດືອນຂອງນິຄົມ 1

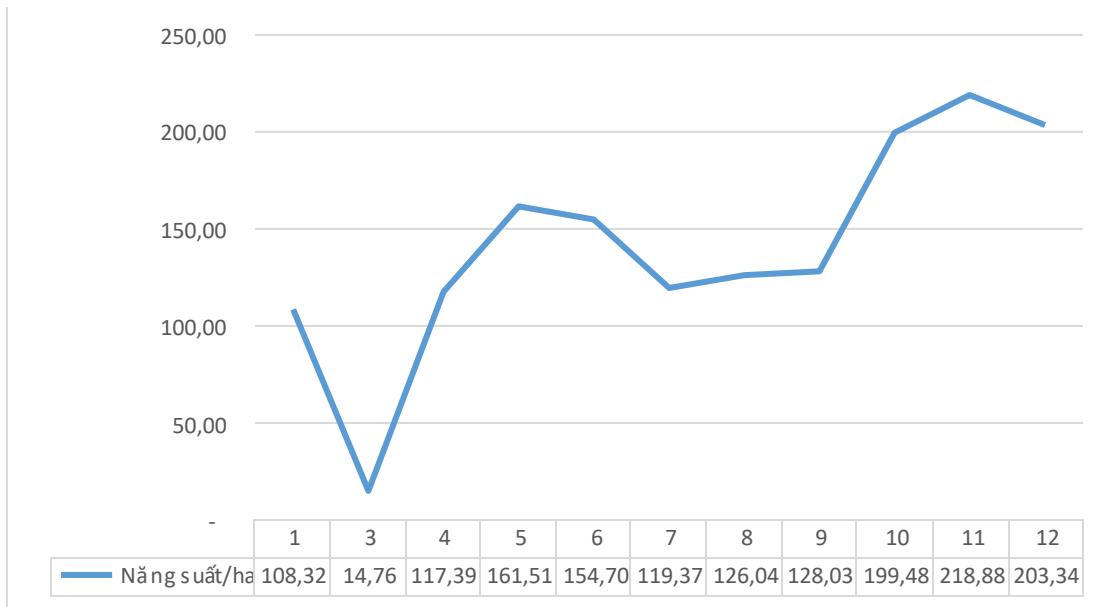
1.1. ສະມັດຕະພາບຢາງຂອງນິຄົມ 2

ຂໍ້ມູນສະມັດຕະພາບຢາງຕາມເດືອນທີ່ເກັບກຳໄດ້ຂອງນິຄົມ 2 ໂດຍການຄຸ້ມຄອງຂອງບໍລິສັດມິພຽງຂໍ້ມູນຂອງປີ 2019, 2021, 2022. ສາເຫດສ່ວນໜຶ່ງແມ່ນຍ້ອນການປ່ຽນແປງຂອງບຸກຄະລາກອນ, ບາງຂໍ້ມູນແມ່ນຕາມຄວາມຕ້ອງຂອງການເງິນ 5 ປີ ສາມາດຍົກເລີກໄດ້, ດັ່ງນັ້ນ ການສະໜອງຂໍ້ມູນຕາມເດືອນ ຂອງປີທີ່ຜ່ານມາ (ແຕ່ 2011-2018) ແມ່ນມີຂໍ້ຈຳກັດ. ຜົນໄດ້ຮັບຂອງການຄິດໄລ່ສະມັດຕະພາບຢາງສະເລ່ຍຕາມເດືອນຂອງ ນິຄົມ 2 ສະແດງໃຫ້ເຫັນ:

- ຄ້າຍຄືກັນກັບ ນິຄົມ 1, ຈຳນວນເດືອນທີ່ຊຸດຄົ້ນຢາງແມ່ນ 11 ເດືອນ. ສະມັດຕະພາບຢາງພາລາໃນເດືອນ 3 ແມ່ນຕໍ່າສຸດ, ພຽງແຕ່ບັນລຸໄດ້ປະມານ 14,75 ກິໂລກຣາມ/ເຮັກຕາ, ຕໍ່າກວ່ານິຄົມ 1. ການເຫນັງຕີງຂອງສະມັດຕະພາບຢາງແມ່ນບໍ່ສະຫໜ້າສະເຫມີ, ມີການເຫນັງຕີງເພີ່ມຂຶ້ນໃນເດືອນ 5, ບັນລຸໄດ້ປະມານ 161,51 ກິໂລກຣາມ/ເຮັກຕາ, ຫຼຸດລົງໃນເດືອນ 7, 8, 9. ຫຼັງຈາກນັ້ນ ກໍ່ເພີ່ມຂຶ້ນໃນເດືອນ 10, 11, 12. ສະມັດຕະພາບຢາງພາລາສູງທີ່ສຸດແມ່ນໃນເດືອນ 11 ບັນລຸເຖິງ 218,88 ກິໂລ/ເຮັກຕາ.
- ໂດຍລວມແລ້ວ, ສະມັດຕະພາບຢາງຕາມເດືອນ ຂອງນິຄົມ 2 ແມ່ນຕໍ່າກວ່າຂອງນິຄົມ 1. ສາເຫດຫຼັກທີ່ເຮັດໃຫ້ສະມັດຕະພາບຕໍ່າໃນນິຄົມ 2 ແມ່ນຂາດແຮງງານໃນການຊຸດຄົ້ນຢາງ. ເນື່ອງຈາກຜື່ນທີ່ປູກມັນຕົ້ນ (ມັນຕົ້ນ) ມີການພັດທະນາຢາງແຂງແຮງຢູ່ພາຍໃນບ້ານໃກ້ກັບເຂດໂຄງການ, ເຮັດໃຫ້ແຮງງານຫຼາຍຄົນຢຸດເຊົາເຮັດວຽກ ແລະ ປ່ຽນໄປປູກມັນຕົ້ນ. ນອກຈາກນັ້ນ, ເງິນກີບຍັງອ່ອນຄ່າຫຼາຍເມື່ອທຽບໃສ່ເງິນບາດໄທ, ຄົນງານຈຶ່ງພາກັນລາອອກຈາກວຽກເພື່ອໄປເຮັດວຽກຢູ່ປະເທດໄທ, ເຮັດໃຫ້ອັດຕາວ່າງງານເປັນຈຳນວນຫຼາຍໃນສ່ວນຂອງນິຄົມ 2. ຕາມບົດລາຍງານຂອງ ບໍລິສັດ, ນິຄົມ 2 ມີການເຫນັງຕີງຂອງແຮງງານຫຼາຍທີ່ສຸດ, ດັ່ງນັ້ນຈຶ່ງສົ່ງຜົນກະທົບຕໍ່ສະມັດຕະພາບຢາງຂອງນິຄົມ 2.

ຕາຕະລາງ 02.ສະມັດຕະພາບຢ່າງຕາມເດືອນຂອງນິຄົມ 2 ໄລຍະປີ 2019-2022

ລ/ດ	ລວມເນື້ອທີ່ ຊຸດຄົ້ນ (ຮຕ)	ປີຊຸດ ຄົ້ນ	ສະມັດຕະພາບຢ່າງຕາມເດືອນ(ກິໂລກຣາມ/ເຮັກຕາ)											ລວມ
			ເດືອນ 1	ເດືອນ 3	ເດືອນ 4	ເດືອນ 5	ເດືອນ 6	ເດືອນ 7	ເດືອນ 8	ເດືອນ 9	ເດືອນ 10	ເດືອນ 11	ເດືອນ 12	
1	2.213,40	2022	88,72	19,28	108,37	129,56	133,40	98,02	99,08	103,66	180,41	212,27	216,08	1.388,84
2	2.226,64	2021	77,81	16,03	95,30	148,92	122,62	121,16	174,05	108,14	148,32	216,55	178,04	1.406,94
3	1.935,74	2019	158,44	8,98	148,51	206,05	208,09	138,92	105,00	172,28	269,72	227,81	215,91	1.859,71
		Bình quân	108,32	14,76	117,39	161,51	154,70	119,37	126,04	128,03	199,48	218,88	203,34	1.551,83



ເສັ້ນສະແດງ 2. ສະມັດຕະພາບຢາງຕາມເດືອນຂອງນິຄົມ 2

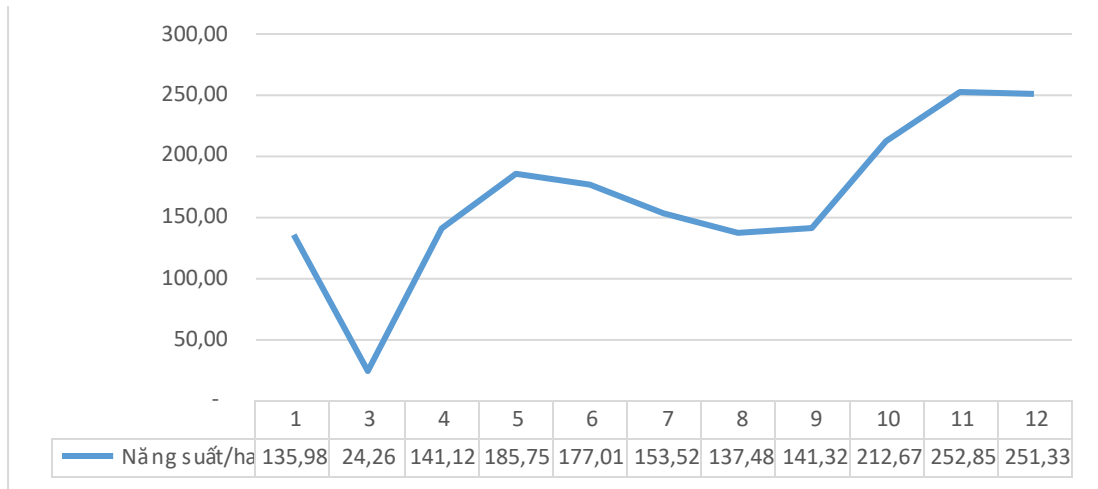
1.2. ສະມັດຕະພາບຢາງຂອງນິຄົມ 3

ຂໍ້ມູນສະມັດຕະພາບຢາງຕາມເດືອນທີ່ເກັບກຳໄດ້ຂອງນິຄົມ 3 ໂດຍການຄຸ້ມຄອງຂອງບໍລິສັດ ໃນປີ 2019, 2020, 2021, 2022. ສາເຫດໜຶ່ງແມ່ນຍ້ອນການປ່ຽນແປງຂອງບຸກຄະລາກອນ ຢູ່ນິຄົມ 3 ແລະ ບາງຂໍ້ມູນຕາມຄວາມຕ້ອງການຂອງການເງິນ 5 ປີ ທີ່ສາມາດຍົກເລີກໄດ້ ດັ່ງນັ້ນ ການສະໜອງຂໍ້ມູນຕາມເດືອນຂອງປີຜ່ານໆມາ (ແຕ່ 2013-2018) ມີຂໍ້ຈຳກັດ.

- ຜົນການຄິດໄລ່ສະເລ່ຍສະມັດຕະພາບນ້ຳຢາງ ຕາມເດືອນ ຢູ່ນິຄົມ 3 ສະແດງໃຫ້ເຫັນວ່າ: ສະມັດຕະພາບນ້ຳຢາງ ເດືອນ 3 ແມ່ນຕໍ່າສຸດ, ບັນລຸໄດ້ປະມານ 24,26 ກິໂລກຣາມ/ເຮັກຕາ. ການເໜັງຕີງຂອງສະມັດຕະພາບຢາງບໍ່ສະໝ່ຳສະເໝີ, ມີການເໜັງຕີງເພີ່ມຂຶ້ນໃນເດືອນ 5, ບັນລຸໄດ້ປະມານ 185,75 ກິໂລ/ເຮັກຕາ, ຫຼຸດລົງໃນເດືອນ 7,8,9 ຈາກນັ້ນເພີ່ມຂຶ້ນຢ່າງຫຼວງຫຼາຍໃນເດືອນ10,11,12 ສະມັດຕະພາບຢາງໄດ້ສູງສຸດແມ່ນ 252,85 ກິໂລກຣາມ/ຮຕ. ໂດຍລວມແລ້ວ, ສະມັດຕະພາບນ້ຳຢາງຕາມເດືອນຂອງ ຂອງນິຄົມ 3 ແມ່ນຂ້ອນຂ້າງສູງ, ເທົ່າກັບ ນິຄົມ 1.

ຕາຕະລາງ 03. ສະມັດຕະພາບຢາງຕາມເດືອນຂອງນິຄົມ 3 ໄລຍະປີ 2019-2022

ລ/ດ	ລວມເນື້ອທີ່ ຊຸດຄົ້ນ(ເ ຮັກຕາ)	ປີຊຸດ ຄົ້ນ	ສະມັດຕະພາບຢາງຕາມເດືອນ(ກິໂລກຣາມ/ເຮັກຕາ)											ລວມ
			ເດືອນ 1	ເດືອນ 3	ເດືອນ 4	ເດືອນ 5	ເດືອນ 6	ເດືອນ 7	ເດືອນ 8	ເດືອນ 9	ເດືອນ 10	ເດືອນ 11	ເດືອນ1 2	
1	2.393,64	2022	144,72	32,93	156,08	167,97	177,24	126,64	119,52	140,53	232,61	254,53	244,66	1.797,43
2	2.387,66	2021	131,44	7,88	94,06	202,05	161,77	147,15	166,88	92,64	191,22	285,26	246,53	1.726,89
3	2.369,66	2020	90,48	46,18	181,24	165,10	175,79	209,04	148,17	178,78	167,28	236,11	262,81	1.860,99
4	2.445,68	2019	177,28	10,05	133,09	207,90	193,24	131,24	115,34	153,32	259,56	235,49		1.616,51
		ສະເລ່ຍ	135,98	24,26	141,12	185,75	177,01	153,52	137,48	141,32	212,67	252,85	251,33	1.750,46



ເສັ້ນສະແດງ 3. ສະມັດຕະພາບຢາງຕາມເດືອນຂອງນິຄົມ 3

1.3. ສະມັດຕະພາບຢາງຂອງນິຄົມ 4

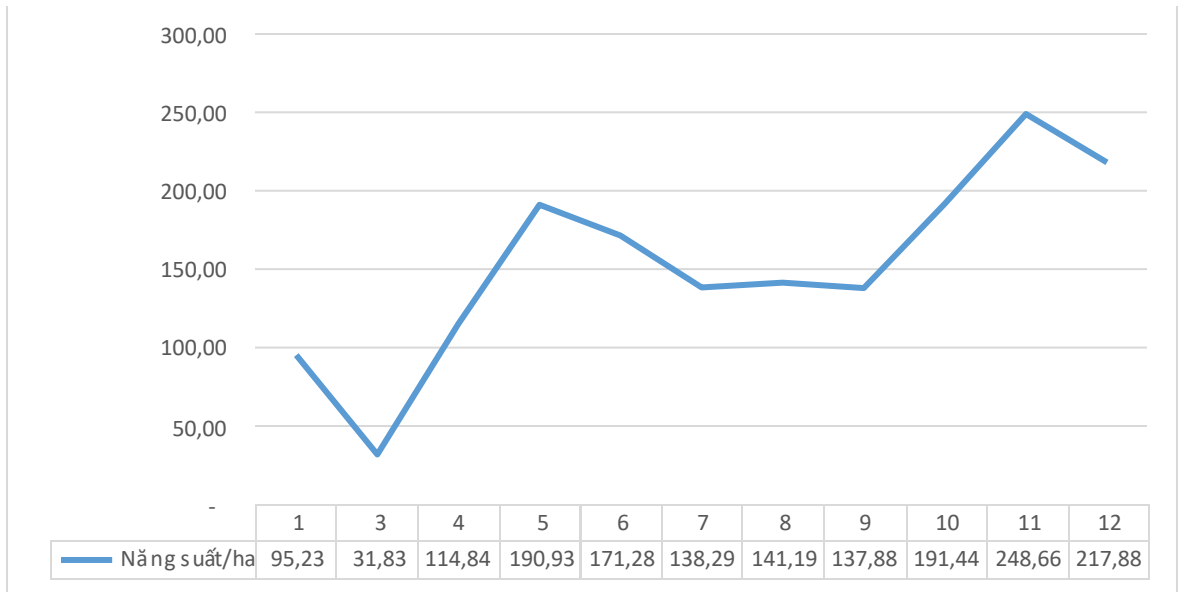
ຂໍ້ມູນສະມັດຕະພາບຢາງຕາມເດືອນທີ່ເກັບກຳໄດ້ຂອງນິຄົມ 4

ໂດຍການຄຸ້ມຄອງຂອງບໍລິສັດຂ້ອນຂ້າງຖີ່ຖ້ວນ, ມີຂໍ້ມູນໄລຍະ 5 ປີ ແຕ່ປີ 2018-2022.

ຜົນການຄິດໄລ່ສະເລ່ຍຂອງສະມັດຕະພາບຢາງຕາມເດືອນສະແດງໃຫ້ເຫັນວ່າ: ສະມັດຕະພາບນ້ຳຢາງເດືອນ 3 ແມ່ນຕໍ່າສຸດ, ບັນລຸໄດ້ປະມານ 31,83 ກິໂລ/ເຮັກຕາ. ດັ່ງນັ້ນ, ເມື່ອທຽບກັບ ນິຄົມ 1, ນິຄົມ 2, ນິຄົມ 3, ນິຄົມ 4 ແມ່ນມີປະລິມານການຊຸດຄົ້ນຢາງສູງສຸດໃນເດືອນນີ້. ການເຫັນດີຂອງການຜະລິດນ້ຳຢາງບໍ່ສະໝໍ່າສະເໝີ, ມີການເຫັນດີເພີ່ມຂຶ້ນໃນເດືອນ 5, ບັນລຸປະມານ 190,93 ກິໂລ/ເຮັກຕາ, ຫຼຸດລົງໃນເດືອນ 7,8,9 ຈາກນັ້ນເພີ່ມຂຶ້ນຢ່າງຫຼວງຫຼາຍໃນເດືອນ 10,11,12. ສະມັດຕະພາບຢາງສູງສຸດແມ່ນໃນເດືອນ 11 ບັນລຸໄດ້ເຖິງ 248,66 ກິໂລກຣາມ/ເຮັກຕາ.

ຕາຕະລາງ 4. ສະມັດຕະພາບຢາງຕາມເດືອນຂອງນິຄົມ 4 ໄລຍະປີ 2018-2022

ລ/ດ	ລວມເນື້ອທີ່ ຊຸດຄົ້ນ(ເຮັ ກຕາ)	ປີຊຸດ ຄົ້ນ	ສະມັດຕະພາບຢາງຕາມເດືອນ(ກິໂລກຣາມ/ເຮັກຕາ)											ລວມ
			ເດືອນ 1	ເດືອນ 3	ເດືອນ 4	ເດືອນ 5	ເດືອນ 6	ເດືອນ 7	ເດືອນ 8	ເດືອນ 9	ເດືອນ 10	ເດືອນ 11	ເດືອນ 12	
1	1.526,44	2022	105,21	29,18	121,25	143,63	136,85	103,90	106,40	85,65	196,21	279,98	266,80	1.575,07
2	1.529,67	2021	71,74	22,45	126,24	218,46	178,18	142,96	195,81	112,38	166,54	252,86	196,03	1.683,66
3	1.529,67	2020	47,22	52,41	7,05	195,73	192,10	221,84	166,38	177,21	130,07	224,84	196,34	1.611,17
4	1.528,06	2019	135,14	9,49	102,88	148,16	173,64	156,03	126,39	176,30	272,93	236,96	212,36	1.750,29
5	1.473,62	2018	116,81	45,58	216,80	248,69	175,61	66,73	110,99					981,22
		ສະເລ່ຍ	95,23	31,83	114,84	190,93	171,28	138,29	141,19	137,88	191,44	248,66	217,88	1.520,28



ເສັ້ນສະແດງ 4. ສະມັດຕະພາບຢາງຕາມເດືອນຂອງນິຄົມ

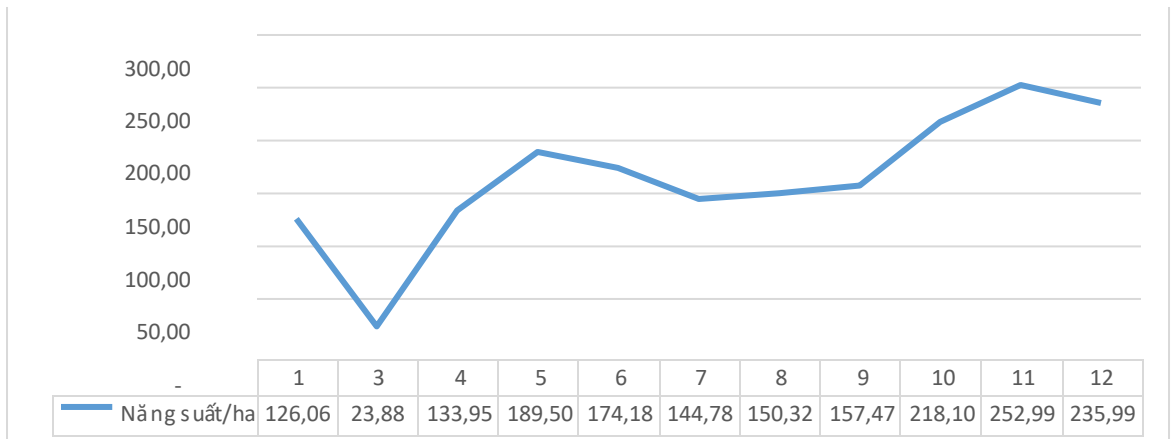
1.4. ສະມັດຕະພາບຢາງທັງໝົດຂອງບໍລິສັດ

ສະມັດຕະພາບການຊຸດຄື້ນນໍ້າຢາງປະຈໍາເດືອນຂອງບໍລິສັດ

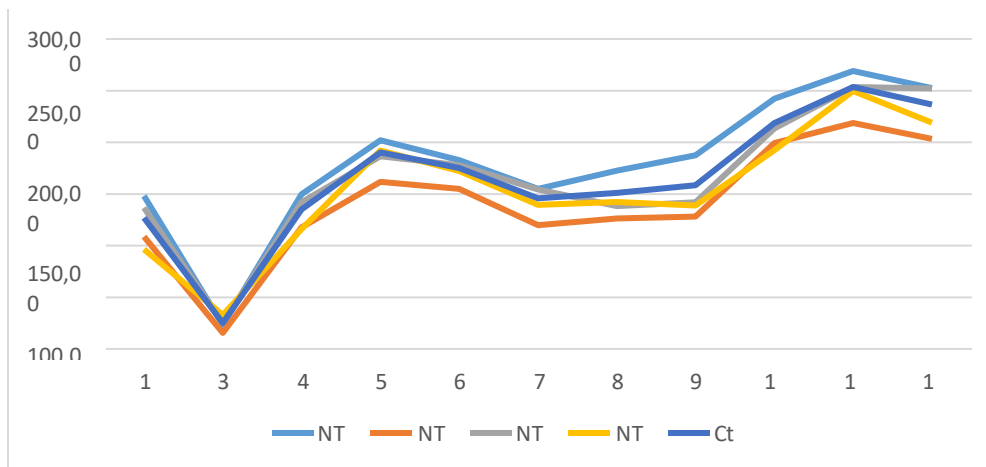
ແມ່ນຄິດໄລ່ຕາມຂໍ້ມູນລວມຂອງສະມັດຕະພາບຕາມເດືອນຂອງແຕ່ລະນິຄົມໃນໄລຍະປີທີ່ຜ່ານມາ, ສະແດງໃຫ້ເຫັນວ່າ: ໄລຍະເວລາການຊຸດຄື້ນນໍ້າຢາງແມ່ນ 11 ເດືອນ, ເລີ່ມແຕ່ເດືອນ 3 ຫາທ້າຍ ເດືອນ 1 ຂອງປີຕໍ່ໄປ.

ສະມັດຕະພາບຢາງພາລາໃນເດືອນ 3 ແມ່ນຕໍ່າສຸດ, ບັນລຸໄດ້ປະມານ 23.88 ກິໂລ/ເຮັກຕາ. ສາຍເຫດແມ່ນຍ້ອນໄລຍະເລີ່ມຊຸດຄື້ນຂອງລະດູການໃໝ່, ໃນໄລຍະຂີດຢາງປະ ປະລິມານນໍ້າຢາງໜ້ອຍ. ໃນເດືອນ 1 ໃບຢາງຫຼົ້ນໄວ, ປົກກະຕິແລ້ວຊຸດຄື້ນໄດ້ພຽງແຕ່ປະມານ 15 ວັນ, ສະນັ້ນສະມັດຕະພາບຢາງໄດ້ຫຼຸດລົງ. ການເໜັງຕີງຂອງສະມັດຕະພາບຢາງບໍ່ສະໝໍ່າສະເໝີ, ມີການເໜັງຕີງເພີ່ມຂຶ້ນໃນເດືອນ 5, ບັນລຸໄດ້ປະມານ 189,50 ກິໂລ/ເຮັກຕາ, ຫຼຸດລົງໃນເດືອນ 7,8,9 ແລະ ເພີ່ມຂຶ້ນໃນເດືອນ 10,11,12 .ສາເຫດຫຼຸດລົງໃນເດືອນ 7,8,9 ແມ່ນຍ້ອນວ່າໃນເດືອນດັ່ງກ່າວ ຈໍານວນມື້ຝົນຕົກຕໍ່ເນື່ອງກັນດົນ ສິ່ງຜົນກະທົບຕໍ່ການຂີດຢາງ.

ສະມັດຕະພາບຢາງພາລາສູງສຸດແມ່ນໃນເດືອນ 11, ບັນລຸໄດ້ເຖິງ 252.99 ກິໂລກຣາມ/ເຮັກຕາ.



ເສັ້ນສະແດງ 5. ສະມັດຕະພາບນ້ຳຢາງຕາມເດືອນຂອງບໍລິສັດ



ສິ້ນສະແດງ 6. ສະມັດຕະພາບນໍ້າຢາງຕາມເດືອນຂອງບໍລິສັດ ແລະ ບັນດານິຄົມ

ການສົມທຽບສະມັດຕະພາບຢາງຂອງ ນິຄົມ ກັບສະມັດຕະພາບ ສະເລ່ຍຂອງ ບໍລິສັດ ທັງຫມົດແມ່ນສະແດງໃຫ້ເຫັນວ່າ: ນິຄົມ 1 ໂດຍລວມແລ້ວມີສະມັດຕະພາບສູງທີ່ສຸດຕໍ່ເດືອນ, ນິຄົມ 3 ແມ່ນຢູ່ໃກ້ຄຽງກັບສະມັດຕະພາບຂອງ ບໍລິສັດໂດຍສະເລ່ຍ. ນິຄົມ 2 ແລະ ນິຄົມ 4 ມີສະມັດຕະພາບ ຕາມເດືອນຕໍ່າກວ່າສະມັດຕະພາບ ສະເລ່ຍຂອງ ບໍລິສັດ. ສາເຫດຫຼັກທີ່ຜ່ານມາໃຫ້ສະມັດຕະພາບຕໍ່າລົງນັ້ນ, ຕົ້ນຕໍແມ່ນມາຈາກການຂາດແຄນແຮງງານໃນການຊຸດຄົ້ນຢາງໃນ 2 ນິຄົມ. ດັ່ງນັ້ນໃນ 2-3 ປີຜ່ານມາ ການຂາດແຄນແຮງງານແມ່ນຍ້ອນຜົນກະທົບຈາກການລະບາດຂອງພະຍາດໂຄວິດ 19, ເນື່ອງຈາກການຫັນປ່ຽນໄປປູກມັນຕົ້ນ ແລະ ຍ້ອນເງິນກີບອ່ອນ, ເຮັດໃຫ້ການຮັບສະໝັກແຮງງານມີຄວາມຫຍຸ້ງຍາກ.

1. ສະມັດຕະພາບຢາງຕາມອາຍຸຂອງຕົ້ນຢາງ

1.1. ສະມັດຕະພາບນໍ້າຢາງຂອງນິຄົມ 1

ສະມັດຕະພາບຢາງພາລາ ນິຄົມ 1 ມີຄວາມຜັນປ່ຽນຢ່າງບໍ່ຢຸດຢັ້ງ, ເໜັງເຕີງແຕ່ 1.2-2.3 ໂຕນ/ເຮັກຕາ.

ສະມັດຕະພາບເລີ່ມເພີ່ມຂຶ້ນຈາກອາຍຸຢາງ 7, 8, 9, 10, 11, ຄ່ອຍໆຫຼຸດລົງຈາກອາຍຸຢາງ 12, 13, 14, ສືບຕໍ່ເພີ່ມຂຶ້ນເມື່ອອາຍຸຢາງ 15 ປີ ແລະ ຄ່ອຍໆຫຼຸດລົງໃນຕອນອາຍຸຢາງ 16, 17, 18. ສະມັດຕະພາບບັນລຸໄດ້ຂ້ອນຂ້າງສູງໃນອາຍຸຢາງ 10, 11 ປີ, ບັນລຸໄດ້ປະມານ 2,3 ໂຕນ/ເຮັກຕາ.

ສາເຫດຂອງການເພີ່ມຂຶ້ນຂອງສະມັດຕະພາບດັ່ງກ່າວແມ່ນຍ້ອນວ່າແຕ່ອາຍຸຢາງ 10, 11 ປີ, ຈໍານວນລັອກສວນຢາງຈໍານວນໜຶ່ງທີ່ໄດ້ມາດຖານ ບໍລິສັດ ໄດ້ໃຫ້ຂົດຂວ່ມ (ຂົດໜ້າທຸ້ງ) ທີ່ມີການຄວາມຄຸບ. ໃນການເປີດຂົດທັງ 2 ປາກຂົດຂວ່ມ (ຂົດໜ້າທຸ້ງ) ແລະ ຂົດຫງາຍ (ຂົດໜ້າດ້າງ) ໃຫ້ເພີ່ມສະມັດຕະພາບຂອງສວນຢາງພາລາ. ບາງລັອກສວນຢາງສາມາດບັນລຸໄດ້ 3 ໂຕນ/ເຮັກຕາ. ໂດຍລວມແລ້ວ, ສະມັດຕະພາບສວນກົດຂອງ ນິຄົມ 1 ແມ່ນຂ້ອນຂ້າງສູງແຕ່ຍັງຢູ່ໃນຂອບສະມັດຕະພາບ, ການອອກແບບຕາມຫຼັກການເຕີກນິກການປູກຢາງພາລາຂອງກຸ່ມອຸດສາຫະກໍາຢາງພາລາຫວຽດນາມ ປີ 2020 ທີ່ມອບໃຫ້ພາກໃຕ້ຂອງລາວ ແຕ່ 1,6 -2,3 ໂຕນ/ເຮັກຕາ. ສາເຫດທີ່ຜ່ານມາໃຫ້ຜົນຜະລິດຢາງພາລາຫຼຸດລົງໃນອາຍຸຢາງ 12, 13, 14 ປີ ບັນລຸໄດ້ພຽງແຕ່ 1,6 ໂຕນ/ເຮັກຕາແມ່ນ:

- ທີ່ 1, ແມ່ນຍ້ອນສະພາບອາກາດບໍ່ເອື້ອອໍານວຍ. ປີ 2018 (ຄື: ຕົ້ນຢາງມີອາຍຸ 13 ປີ) ເປັນຊ່ວງລະດູຜົນທີ່ແກ່ຍາວໂດຍສະເພາະແມ່ນເດືອນ 6, 7, 8. ຈໍານວນມື້ຜົນຕົກສົ່ງຜົນກະທົບຕໍ່ການຊຸດຄົ້ນເຖິງ 20 ກວ່າວັນ/ເດືອນ. ລົມພະຍຸຍັງເຮັດໃຫ້ຕົ້ນຢາງຫັກເປັນຈໍານວນຫຼາຍ, ສົ່ງຜົນກະທົບຕໍ່ສະມັດຕະພາບຢາງ. ຕົວຢ່າງ: ຈໍານວນຕົ້ນໄມ້ຫັກຢູ່ ນິຄົມ 1 ໃນປີ 2018 ມີ 15,420 ຕົ້ນ, ໃນປີ 2019 ມີ 7,495 ຕົ້ນ.

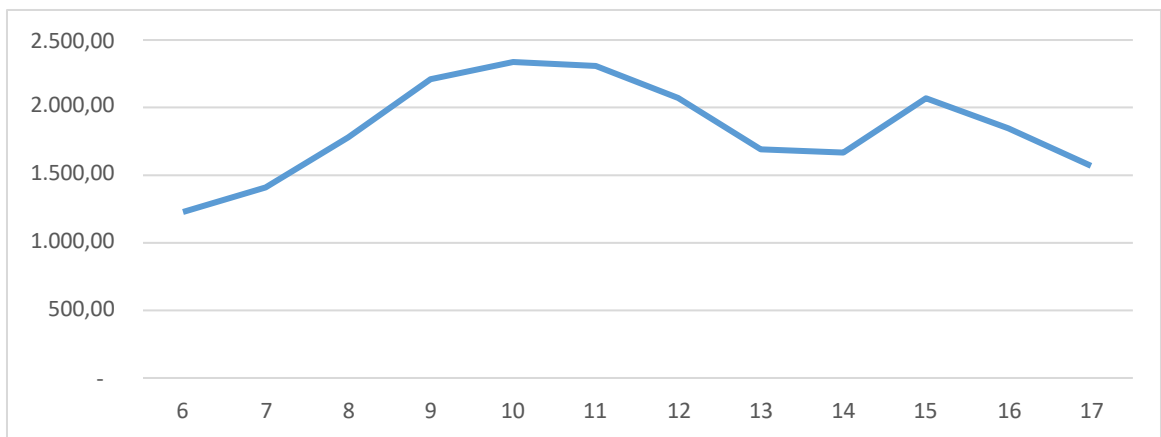
- ທີ່ 2, ເນື່ອງຈາກຄຸນລັກສະນະຂອງແນວພັນຢາງພາລາ RRIV4,

ໃຫ້ສະມັດຕະພາບຢາງພາລາຫຼຸດລົງເມື່ອທຽບກັບຕາຕະລາງສະມັດຕະພາບທາງທິດສະດີ ເມື່ອຊຸດຄົ້ນໃນປີທີ 7 ແລະ 8 ຂອງທຸລະກິດ (ເຊັ່ນ: ອາຍຸຢາງ 13 ແລະ 14). ໂດຍສະເພາະ, ນິຄົມ 1 ມີເນື້ອທີ່ຊຸດຄົ້ນ 2 ປະເພດຄື ທຸລະກິດ 7 ແລະ ທຸລະກິດ 8 ເຖິງ 2,050 ເຮັກຕາ/2,488 ເຮັກຕາ, ກວມເອົາ 82,4% ຂອງລາຍຮັບທັງໝົດຂອງ ນິຄົມ 1, ສະນັ້ນ ສະມັດຕະພາບຢາງຂອງ ນິຄົມ 1 ແມ່ນຫຼຸດລົງຢ່າງຫຼວງຫຼາຍ.

- ທີ່ 3, ຍ້ອນໜ້າຂີດ B0-2 ຂອງປະເພດຢາງ ທຸລະກິດ 7, 8, 9 ແມ່ນຕໍ່າ, ໜ້າຂີດ B0-1 ຂອງເປືອກທີ່ສ້າງຂຶ້ນໃໝ່ມີບຸດ, ຄວາມໜາຂອງເປືອກທີ່ສ້າງຂຶ້ນໃໝ່ແມ່ນບາງ, ບັນດາທີ່ສິ່ງນ້ຳຢາງບໍ່ທັນໄດ້ສ້າງໃໝ່ຢ່າງສົມບູນຈຶ່ງ ເຮັດໃຫ້ສະມັດຕະພາບຢາງພາລາຫຼຸດລົງ (ອີງຕາມບົດລາຍງານສະຫຼຸບປະຈຳປີຂອງບໍລິສັດ Daklaoruco, ແຕ່ປີ 2018-2022).

ຕາຕະລາງ 7. ສະມັດຕະພາບຢາງຕາມອາຍຸຂອງນິຄົມ 1

ປີຊຸດຄົ້ນ	2011	2012	2013	2014	2015	2016	2017	2018	2019	2020	2021	2022
ອາຍຸ	6	7	8	9	10	11	12	13	14	15	16	17
ສະມັດຕະພາບ ກລ/ຮຕ	1.22 9,38	1.40 8,12	1.77 5,51	2.20 1,58	2.32 8,55	2.30 0,37	2.06 4,82	1.68 8,91	1.66 4,63	2.06 2,51	1.84 3,68	1.56 8,04



ເສັ້ນສະແດງ 7. ສະມັດຕະພາບຢາງຕາມອາຍຸຂອງນິຄົມ 1

1.2. ສະມັດຕະພາບຢາງຕາມອາຍຸຂອງນິຄົມ 2

ຕາມຕາຕະລາງ 8, ສະມັດຕະພາບຢາງພາລາ ນິຄົມ 2 ຍັງເໜັງຕິງຂ້ອນຂ້າງສູງ, ຈາກ 0.53 ໂຕນ/ເຮັກຕາ – 2.08 ໂຕນ/ເຮັກຕາ. ສະມັດຕະພາບ ເລີ່ມເພີ່ມຂຶ້ນຕອນອາຍຸຢາງປີທີ 7, 8, 9, 10, 11, 12, ຄ່ອຍໆຫຼຸດລົງຕອນອາຍຸຢາງປີທີ

13, 14, ສືບຕໍ່ເພີ່ມຂຶ້ນໃນອາຍຸຢາງປີທີ 15, 16, 17. ສະມັດຕະພາບແມ່ນສູງສຸດໃນອາຍຸຢາງໄດ້ 11 ປີ, ບັນລຸໄດ້ປະມານ 2.08 ໂຕນ. /ຮຕ, ຕໍ່າກວ່າ ນິຄົມ 1 ແລະ

ຕໍ່າກວ່າລະດັບທີ່ກຳນົດໄວ້ສຳລັບສະມັດຕະພາບດ້ວຍການອອກແບບປູກປ່າຢາງພາລາຢູ່ພາກໃຕ້ຂອງລາວ. ດັ່ງນັ້ນ, ສະມັດຕະພາບຢາງໃນ ນິຄົມ 2 ຍັງຮັບປະກັນເງື່ອນໄຂ FSC. ບາງສາເຫດຂອງສະມັດຕະພາບຢາງທີ່ຫຼຸດລົງໃນອາຍຸໄດ້ 13 ແລະ 14 ປີແມ່ນ:

- ທີ່ 1, ແມ່ນຍ້ອນສະພາບອາກາດບໍ່ເອື້ອອຳນວຍ. ລະດູຝົນຈະແກ່ຍາວ ໂດຍສະເພາະເດືອນ 6, 7, 8.

ຕົ້ນໄມ້ຫັກເປັນຈຳນວນຫຼວງຫຼາຍ. ຕົວຢ່າງ: ຈຳນວນຕົ້ນໄມ້ຫັກຢູ່ ນິຄົມ 2 ໃນປີ 2018 ມີ 10,588 ຕົ້ນ, ໃນປີ 2019 ມີ 6,925 ຕົ້ນ.

- ທີ່ 2, ເນື່ອງຈາກຄຸນລັກສະນະຂອງແນວພັນຢາງພາລາ RRIV4,

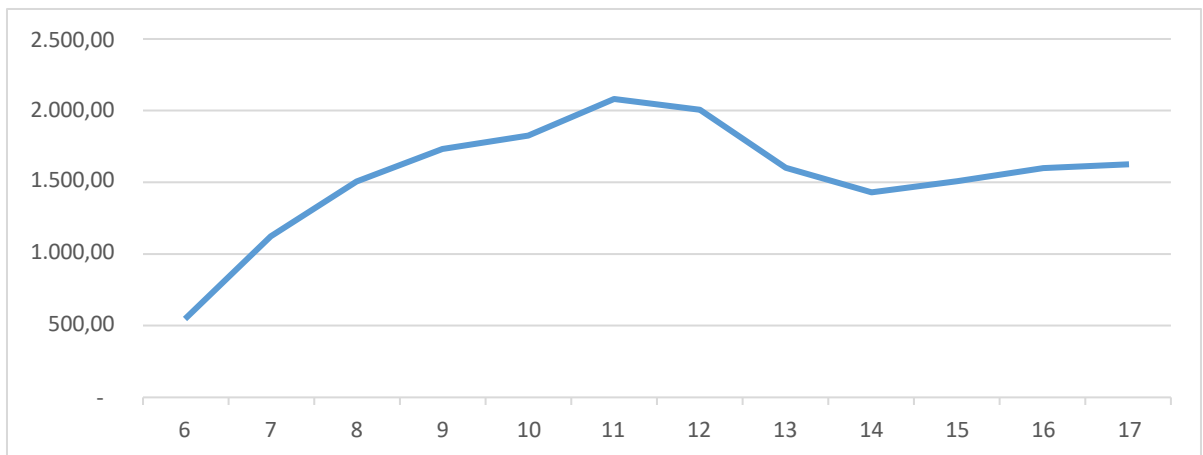
ສະມັດຕະພາບຂອງຢາງໄດ້ຫຼຸດລົງເມື່ອທຽບກັບຕາຕະລາງສະມັດຕະພາບທາງທິດສະດີເມື່ອຊຸດຄົ້ນໃນ ທຸລະກິດ 7 ແລະ 8 (ເຊັ່ນ: ອາຍຸຢາງ 13 ແລະ 14 ປີ).

- ທີ່ 3, ຍ້ອນໜ້າຂີດ B0-2 ຂອງປະເພດຢາງ ທຸລະກິດ 7, 8, 9 ແມ່ນຕໍ່າ, ໜ້າຂີດ B0-1

ຂອງເປືອກທີ່ສ້າງຂຶ້ນໃໝ່ມີບຸດ, ຄວາມຫນາຂອງເປືອກທີ່ສ້າງຂຶ້ນໃໝ່ແມ່ນບາງ, ບັນດາທີ່ສິ່ງນ້ຳຢາງບໍ່ທັນໄດ້ສ້າງໃໝ່ຢ່າງສົມບູບຈິ່ງເຮັດໃຫ້ສະມັດຕະພາບຢາງພາລາຫຼຸດລົງ (ອີງຕາມບົດລາຍງານສະຫຼຸບປະຈຳປີຂອງບໍລິສັດ Daklaoruco, ແຕ່ປີ 2018-2022)

ຕາຕະລາງ 8. ສະມັດຕະພາບຢາງຕາມອາຍຸຂອງນິຄົມ 2

ປີຊຸດຄົ້ນ	2011	2012	2013	2014	2015	2016	2017	2018	2019	2020	2021	2022
ອາຍຸ	6	7	8	9	10	11	12	13	14	15	16	17
ສະມັດຕະພາບ ກລ/ຮຕ												
ປີຊຸດຄົ້ນ	538,44	1.118,57	1.503,10	1.731,06	1.824,18	2.080,91	2.006,27	1.598,88	1.426,03	1.504,47	1.596,21	1.622,89



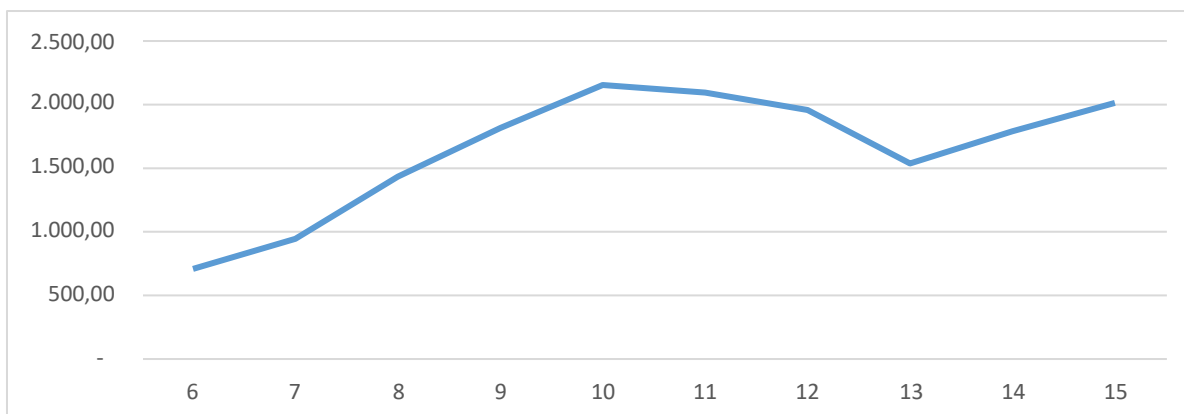
ເສັ້ນສະແດງ 8. ສະມັດຕະພາບຢາງຕາມອາຍຸຂອງນິຄົມ 2

1.1. ຜົນຜະລິດຢາງພາລາຂອງນິຄົມ 3

ປະຈຸບັນ, ບາງຈຳນວນສວນຢູ່ທີ່ນິຄົມ 3 ມີອາຍຸເຖິງ 16 ປີແລ້ວ, ແນວຜັນຢາງຕົ້ນຕໍທີ່ປູກຢູ່ທີ່ນິຄົມ 3 ແມ່ນ RRIV4 ແລະ Pb260. ຜົນການຄິດໄລ່ສະມັດຕະພາບຢາງຕາມອາຍຸແມ່ນສະແດງຢູ່ໃນຕາຕະລາງ 9. ສະແດງໃຫ້ເຫັນວ່ານິຄົມ 3, ອາຍຸຂອງຕົ້ນໄມ້ທີ່ໃຊ້ໃນການຊຸດຄົ້ນຢາງແມ່ນຂ້ອນຂ້າງໄວຕັ້ງແຕ່ປີທີ 6, ແຕ່ສະເລ່ຍຜົນຜະລິດແມ່ນ 715,19 ໂຕນ/ເຮັກຕາ. ຂໍ້ມູນລວມຢູ່ໃນການຄິດໄລ່ແມ່ນຕາມແຕ່ລະປີໄດ້ຄິດໄລ່ເຖິງປີ 2022, ຊຶ່ງຫມາຍຄວາມວ່າຕົ້ນຢາງພາລາມີອາຍຸເຖິງ 15 ປີ.

ຕາຕະລາງ 9. ສະມັດຕະພາບຢາງພາລາຕາມອາຍຸຂອງນິຄົມ 3

ປີຊຸດຄົ້ນ	2013	2014	2015	2016	2017	2018	2019	2020		2021	2022
ອາຍຸຕົ້ນຢູ່	6	7	8	9	10	11	12	13		14	15
ຜົນຜະລິດ(ກລ/ຮຕ)	714,19	947,85	1.431,31	1.809,99	2.143,95	2.085,72	1.950,05	1.533,44		1.785,63	2.004,69



ເສັ້ນສະແດງ 9 ສະມັດຕະພາບຢາງພາລາຕາມອາຍຸຂອງນົຄົມ 3

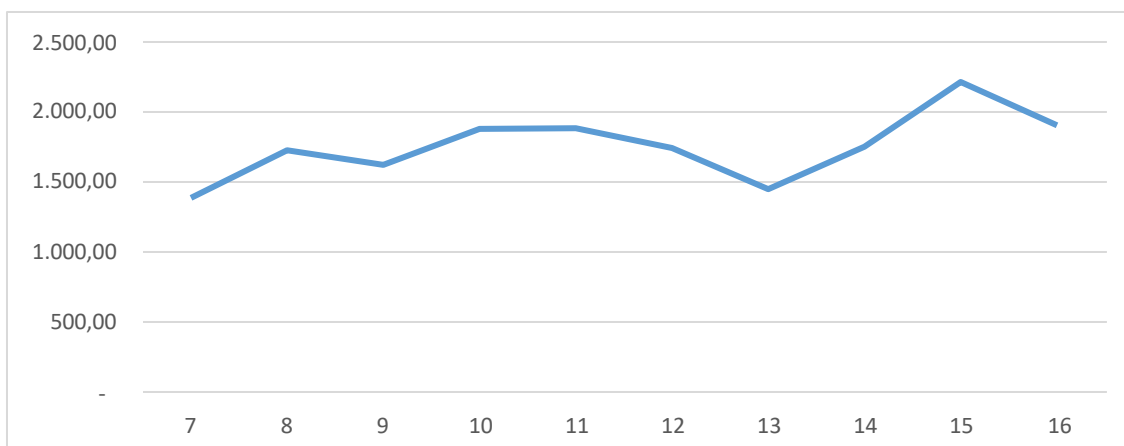
ອີງຕາມຮູບທີ 9 ໃຫ້ເຫັນວ່າ, ສະມັດຕະພາບຢາງພາລາຢູ່ທີ່ນົຄົມ 3 ຍັງເໜັງຕົງເພີ່ມຂຶ້ນ ແລະ ຫຼຸດລົງຜິດປົກກະຕິ. ສະມັດຕະພາບຢາງພາລາເລີ່ມຕົ້ນເພີ່ມຂຶ້ນຈາກອາຍຸ 7, 8, 9, 10, 11, ຄ່ອຍໆຫຼຸດລົງຈາກອາຍຸ 12, 13, ສືບຕໍ່ເພີ່ມຂຶ້ນໃນອາຍຸ 14, 15. ສາເຫດຂອງສະມັດຕະພາບຢາງພາລາເພີ່ມຂຶ້ນໃນອາຍຸ 10, 11 ຈຳນວນລັອກສວນຢາງຈຳນວນໜຶ່ງທີ່ໄດ້ມາດຖານ ບໍລິສັດ ໄດ້ໃຫ້ຂີດຂວ່ມ (ຂີດໜ້າທຸ້ງ) ທີ່ມີການຄວາມຄຸບຈິ່ງເຮັດໃຫ້ເພີ່ມສະມັດຕະພາບຂອງສວນຢາງພາລາ. ການຫຼຸດລົງຂອງສະມັດຕະພາບຢາງພາລາໃນອາຍຸ 12, 13 ປີແມ່ນຍ້ອນການຂາດແຮງງານ. ຮອດອາຍຸ 13 ປີແມ່ນໄລຍະຂອງປີ 2020, ແມ່ນເວລາປະຕິບັດການຫ່າງໄກທາງສັງຄົມຍ້ອນພະຍາດໂຄວິດ 19, ຈິ່ງເຮັດໃຫ້ນົຄົມ 3 ຍັງຂາດແຮງງານເພື່ອຊຸດຄົ້ນຢາງພາລາ. ໃນປີ 2021, 2022 (ແຊ່ງແມ່ນອາຍຸ 14, 15ປີ) ສະຖານະການການແຜ່ລະບາດຂອງພະຍາດຫຼຸດລົງແລະເຮັດໃຫ້ສະຖານະການມີຄວາມຫມັ້ນຄົງຫຼາຍຂຶ້ນ, ດັ່ງນັ້ນສະມັດຕະພາບຢາງພາລາມີທ່າອ່ຽງເພີ່ມຂຶ້ນ. ສະມັດຕະພາບຢາງພາລາສູງສຸດແມ່ນເມື່ອອາຍຸໄດ້ 10 ປີ, ປະມານ 2,14 ໂຕນ/ເຮັກຕາ. ດັ່ງນັ້ນ, ເມື່ອປຽບທຽບສະມັດຕະພາບຢາງກັບການອອກແບບລະດັບການຊຸດຄົ້ນຂີດຢາງປະຈຸບັນຢູ່ທີ່ນົຄົມ 3 ແມ່ນຍັງຮັບປະກັນຄວາມຍືນຍົງຕາມມາດຕະຖານ FSC.

1.2. ຜົນຜະລິດຢາງພາລາຕາມອາຍຸຂອງນົຄົມ 4

ອີງຕາມຮູບທີ 10 ໃຫ້ເຫັນວ່າ, ສະມັດຕະພາບຢາງຢາງພາລາຢູ່ທີ່ນິຄົມ 4 ຍັງເໜັງຕີງການເພີ່ມຂຶ້ນ ແລະ ຫຼຸດລົງຜິດປົກກະຕິ ແຕ່ລະດັບການເໜັງຕີງບໍ່ສູງ, ແຕ່ 1,3 – 2,2 ໂຕນ/ເຮັກຕາ. ສະມັດຕະພາບຢາງພາລາມີທ່າອ່ຽງເພີ່ມຂຶ້ນຈາກອາຍຸ 8, 9, 10, 11, ຄ່ອຍໆຫຼຸດລົງໃນອາຍຸ 12, 13 ປີ, ສືບຕໍ່ເພີ່ມຂຶ້ນໃນອາຍຸ 14, 15 ປີ, ແລະຫຼຸດລົງອີກເທື່ອຫນຶ່ງເມື່ອອາຍຸ 16 ປີ. ມັດຕະພາບຢາງພາລາສູງສຸດແມ່ນບັນລຸໄດ້ໃນອາຍຸ 15 ປີປະມານ 2,2 ໂຕນ/ເຮັກຕາ. ມັດຕະພາບຢາງພາລາຫຼຸດລົງເມື່ອອາຍຸ 12, 13 ປີ ເນື່ອງຈາກ: 1) ສະພາບດິນຜ້າອາກາດບໍ່ເອື້ອອຳນວຍ, ຝົນຕົກຕິດຕໍ່ກັນໃນເດືອນ 7, 8, 9, ບາງຝື້ນທີ່ຂອງສວນປະສົບກັບຄວາມຮ້ອນເຮັດໃຫ້ໃບໄມ້ຫຼິ້ນຕ້ອງຢຸດການຂົດຢາງຫຼາຍກວ່າ 1 ເດືອນ ; 2) ປະເພດຢາງ ທລກ 7, 8, 9 ສະມັດຕະພາບຢາງພາລາຕົວຈິງຕໍ່າເນື່ອງຈາກໜ້າຂົດ B0-2 ປະເພດ ທລກ 7, 8, 9 ຕໍ່າລົງ, ໜ້າຂົດ B0-1 ເປືອກເກີດຂຶ້ນໃໝ່ເປັນປູດ, ຄວາມຫນາຂອງເປືອກແມ່ນບາງ, ທ່າສິ່ງນ້ຳຢາງຍັງບໍ່ມີເວລາທີ່ຈະຝື້ນຝຸ່ງຢາງສົມບູນ, ດັ່ງນັ້ນ ສະມັດຕະພາບຢາງພາລາໄດ້ຫຼຸດລົງ (ອີງຕາມບົດລາຍງານສະຫຼຸບຂອງ ບສ ສຳລັບປີ 2018, 2019). ໂດຍທົ່ວໄປ, ສະມັດຕະພາບຢາງຂອງນິຄົມ 4 ຍັງຢູ່ໃນຂອບເຂດສະມັດຕະພາບຢາງຕາມການອອກແບບ, ຮັບປະກັນມາດຕະຖານ FSC.

ຕາຕະລາງ 10. ຜົນຜະລິດຢາງພາລາຕາມອາຍຸຂອງນິຄົມ 4

ປີຊຸດຄົ້ນ	2013	2014	2015	2016	2017	2018	2019	2020	2021	2022
ອາຍຸຕົ້ນຢາງ	7	8	9	10	11	12	13	14	15	16
ຜົນຜະລິດ(ກລ/ຮຕ)	1.388,36	1.723,80	1.621,12	1.874,39	1.878,10	1.739,24	1.449,26	1.748,85	2.204,87	1.900,65



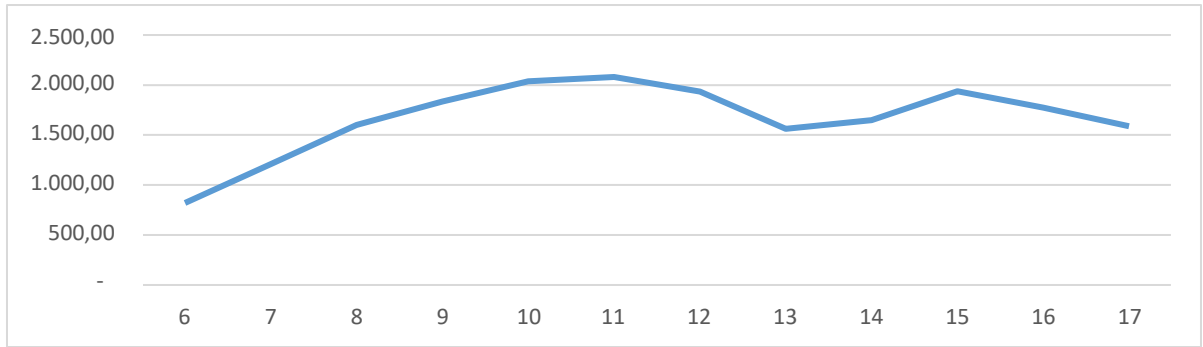
ເສັ້ນສະແດງ 10. ຜົນຜະລິດຢາງພາລາຕາມອາຍຸຂອງນິຄົມ 4

1.3. ສະມັດຕະພາບຢາງພາລາຕາມອາຍຸຂອງບໍລິສັດ

ສະມັດຕະພາບຢາງພາລາຂອງ ບໍລິສັດ ຕາມອາຍຸແມ່ນຄິດໄລ່ໂດຍສະເລ່ຍຕາມສະມັດຕະພາບຢາງຂອງບັນດານິຄົມ. ຜົນສໍາເລັດແມ່ນຄຳນວນຈາກສະມັດຕະພາບຢາງພາລາຕາມອາຍຸເຊິ່ງສະແດງຢູ່ໃນຕາຕະລາງ 15 ໃຫ້ເຫັນວ່າ: ອາຍຸຂອງຕົ້ນຢາງທີ່ເລີ່ມຊຸດຄົ້ນແມ່ນ 6 ປີ, ຜົນຜະລິດໄດ້ຮັບປະມານ 827,34 ກິໂລ/ເຮັກຕາ. ຂໍ້ມູນທີ່ນຳມາຄິດໄລ່ສະມັດຕະພາບຢາງພາລາໃນແຕ່ລະປີແມ່ນຄິດໄລ່ເຖິງປີ 2022, ເຊິ່ງຫມາຍຄວາມວ່າຕົ້ນຢາງພາລາມີອາຍຸເຖິງ 17 ປີ.

ຕາຕະລາງ 9. ສະມັດຕະພາບຢາງພາລາຕາມອາຍຸຂອງບໍລິສັດ

ປີຊຸດຄົ້ນ	2011	2012	2013	2014	2015	2016	2017	2018	2019	2020	2021	2022
ອາຍຸຕົ້ນຢາງ	6	7	8	9	10	11	12	13	14	15	16	17
ຜົນຜະລິດ (ກລ/ຮຕ)	827,34	1.215,73	1.608,43	1.840,93	2.042,77	2.086,27	1.940,09	1.567,62	1.656,28	1.944,13	1.780,18	1.595,47



ເສັ້ນສະແດງ 11. ສະມັດຕະພາບຢາງພາລາຕາມອາຍຸຂອງບໍລິສັດ

ອີງຕາມຮູບທີ 11 ໃຫ້ເຫັນວ່າ, ສະມັດຕະພາບຢາງພາລາບໍລິສັດ ຍັງເໜັງຕິງການເພີ່ມຂຶ້ນ ແລະ ຫຼຸດລົງຜິດປົກກະຕິ. ສະມັດຕະພາບຢາງພາລາມີທ່າອ່ຽງເພີ່ມຂຶ້ນຈາກອາຍຸ 8, 9, 10, 11, ປີ ຄ່ອຍໆຫຼຸດລົງໃນອາຍຸ 12, 13, ປີ, ສືບຕໍ່ເພີ່ມຂຶ້ນໃນອາຍຸ 14, 15 ປີ ແລະຫຼຸດລົງໃນອາຍຸ 16, 17 ປີ, ສະມັດຕະພາບຢາງພາລາສູງສຸດແມ່ນບັນລຸໄດ້ໃນອາຍຸ 11 ປີເຖິງປະມານ 2,09 ໂຕນ/ເຮັກຕາ.

ສະມັດຕະພາບຢາງພາລາເພີ່ມຂຶ້ນໃນອາຍຸ 10, 11 ປີ ເພາະວ່ານີ້ແມ່ນເວລາທີ່ບໍລິສັດເປີດປາກຂີດຂ້ວາມ (ຂີດທຸ່ງ) . ສະມັດຕະພາບຢາງພາລາຫຼຸດລົງໃນອາຍຸ 12, 13, 16, 17, ອີງຕາມການສຳພາດພະນັກງານວິຊາການຂອງບໍລິສັດ ແລະ ອ້າງອີງໃສ່ບົດລາຍງານສະຫຼຸບປະຈຳປີຂອງບໍລິສັດ (ແຕ່ປີ 2015-2022) ຂອງບໍລິສັດໃຫ້ເຫັນວ່າ, ມີຫຼາຍສາເຫດດັ່ງຕໍ່ໄປນີ້:

- ເຫດຜົນທີ 1 ແມ່ນຂາດແຮງງານຂຸດຄົ້ນຢາງພາລາສິ່ງຜົນໃຫ້ອັດຕາການຂາດຂີດຢາງສູງ. ອັດຕາການຂາດຂີດປີ 2020 ຂອງບໍລິສັດແມ່ນ 9,1%, ປີ 2021 ແມ່ນ 12,4% ແລະມາຮອດ ປີ 2022 ແມ່ນ 14,5%. ໂດຍສະເພາະແມ່ນ ນິຄົມ 2 ແລະ ນິຄົມ 4 ມີອັດຕາການຂາດຂີດສູງທີ່ສຸດ. ກຳລັງແຮງງານຂາດຍ້ອນສາເຫດດັ່ງລຸມນີ້:

- + ຍ້ອນເງິນກີບອ່ອນຄ່າສູງເມື່ອທຽບກັບເງິນບາດຂອງປະເທດໄທ ເຮັດໃຫ້ກຳມະກອນຍ້າຍໄປເຮັດວຽກຢູ່ປະເທດໄທ ດັ່ງນັ້ນ ການປຸກລະດົມແຮງງານພົບຄວາມຫຍຸ້ງຍາກ ພິເສດແມ່ນນິຄົມ 2 ແລະນິຄົມ 4.

- + ຍ້ອນການຕະຫລາດຜະລິດຕະພັນກະເສດຂອງຖິ່ນມີການພັດທະນາ, ລາຄາມັນຕົ້ນຂຶ້ນສູງ, ກຳມະກອນໄປປຸກມັນ, ເກັບກ່ຽວມັນຫລາຍເຮັດໃຫ້ຂາດແຮງງານ, ພິເສດແມ່ນຢູ່ນິຄົມ 2 ແລະ ນິຄົມ 4.

- + ຜົນສະທ້ອນຂອງໂຄວິດ 19 ປີ 2020 2021 ບໍລິສັດປະຕິບັດການກັກຫ່າງຈາກສັງຄົມເຮັດໃຫ້ຂາດແຮງງານ , ພັກຂີດຢາງເປັນເວລາຍາວນານເຮັດໃຫ້ສະມັດຕະພາບຫລຸດລົງ.

- ເຫດຜົນທີ 2 ແມ່ນ ຫນ້າຂີດຕໍ່າ. ສ່ວນໃຫຍ່ແມ່ນປະເພດຢາງພາລາ ທຸລະກິດ 7, 8, 9 (ອາຍຸ 13-15) ມີຫນ້າຂີດລົງຕໍ່າ, ຫນ້າຂີດເປືອກຂີດທີ່ເກີດຂຶ້ນໃຫມ່ເປັນປູດ, ລະດັບຄວາມຫນາຂອງເປືອກທີ່ເກີດຂຶ້ນໃຫມ່ບາງ, ທີ່ສິ່ງນ້ຳຢາງພື້ນຜູ້ບໍ່ທັນສົມບູນ, ເຮັດໃຫ້ສະມັດຕະພາບຢາງພາລາຫລຸດລົງ.

- ເຫດຜົນທີ 3 ແມ່ນການຄຸ້ມຄອງສີມືແຮງງານບໍ່ທັນໃກ້ຊິຕິດແທດຂອງບັນດານິຄົມ: ລະດັບສີມືແຮງງານໃນການຂຸດຄົ້ນຢາງພາລາຍັງມີຄວາມຈຳກັດ, ເຮັດໃຫ້ຂີດຜິດຫຼັກການ; ຍັງມີຜິ່ນ້ອງຂອງກຳມະກອນເຂົ້າຮ່ວມການຂຸດຄົ້ນຢາງພາລາທີ່ຍັງບໍ່ທັນຜ່ານການຝຶກອົບຮົມ, ເຮັດໃຫ້ການຂີດບໍ່ຮັບປະກັນຕາມຫຼັກການ; ວຽກຕິດ

ຕາມກວດກາສີມິແຮງງານຂອງຫົວໜ້າຈຸຍັງບໍ່ທັນສູງ; ສະພາບການຂົດບໍ່ຫມົດຕົ້ນຂົດຍັງເກີດຂຶ້ນ; ວຽກ
ງານການເກັບຢາງບໍ່ຫມົດຢູ່ໃນສວນ ເຮັດໃຫ້ຕົກເຮ່ຍຢາງພາລາ.

- ເຫດຜົນທີ 4 ແມ່ນຍ້ອນສະພາບອາກາດ. ມີຜົນຕົກຫລາຍໃນເດືອນ 7,8,9

ເຮັດໃຫ້ການຂົດຢາງມີຄວາມຫຍຸ້ງຍາກຫຼາຍ. ອາກາດຮ້ອນເຮັດໃຫ້ສະມັດຕະພາບຢາງພາລາຫຼຸດລົງ. ຕົວຢ່າງ, ໃນປີ 2019, ບາງພື້ນທີ່ສວນໄດ້ຮັບຄວາມເສຍຫາຍຈາກຄວາມຮ້ອນເຮັດໃຫ້ໃບຢາງຫລິ້ນ, ຈຳເປັນຕ້ອງຢຸດຂົດເປັນເວລາຫລາຍກວ່າ 1 ເດືອນ ຫຼັງຈາກຂົດຄືນ, ສະມັດຕະພາບຢາງຫຼຸດລົງ. ລົມພະຍຸຍັງເຮັດໃຫ້ຕົ້ນໄມ້ຫັກຫຼາຍ, ສິ່ງຜົນກະທົບຕໍ່ສະມັດຕະ
ພາບຢາງ. ຕົວຢ່າງໃນປີ 2018 ຈຳນວນຕົ້ນໄມ້ຫັກ 39.890 ຕົ້ນ; 2019 ແມ່ນ 26.085 ຕົ້ນ, ປີ 2020 ມີ 29.064 ຕົ້ນ, ປີ 2021 ມີ 18.063 ຕົ້ນ, ປີ 2022 ມີ 21.575 ຕົ້ນ. ຈຳນວນຕົ້ນໄມ້ຫັກຮຽງຍ້ອນພະຍຸປີ 2018 ມີ 220.449 ຕົ້ນ, ປີ 2019 ມີ 114.898 ຕົ້ນ, ປີ 2020 ມີ 66.715 ຕົ້ນ, ປີ 2021 ມີ 31.883 ຕົ້ນ, ປີ 2022 ມີ 21.725 ຕົ້ນ.

- ເຫດຜົນທີ 5 ແມ່ນຍ້ອນພະຍາດ. ຕົວຢ່າງ, ໃນປີ 2020, ມີຕົ້ນຢາງປາກແຫ້ງ 413,386 ຕົ້ນ, ກວມເອົາ
12,05% ຂອງຈຳນວນຕົ້ນຢາງທັງຫມົດຢູ່ໃນ ບໍລິສັດ, ໃນນັ້ນ ນິຄົມ 3 ກວມເອົາອັດຕາສ່ວນສູງສຸດ. ປະເພດຢາງພາລາ ທຸ
ລະກິດ 6, 7, 8, 9 (ອາຍຸ 12-15 ປີ) ກວມເອົາອັດຕາສ່ວນສູງຂອງຕົ້ນຢາງປາກແຫ້ງ: ທຸລະກິດ 6: 9.4%, ທຸລະກິດ 7:
12.6%, ທຸລະກິດ 8: 17.3, ທຸລະກິດ 9: 16.1%. ໃນປີ 2021, ຈຳນວນຕົ້ນຢາງປາກແຫ້ງທັງໝົດໃນບໍລິສັດແມ່ນ
279,512 ຕົ້ນ, ກວມເອົາ 7,20% ຂອງຈຳນວນຕົ້ນຢາງທັງໝົດມີຢູ່ໃນ ບໍລິສັດ. ໃນນັ້ນ, ປະເພດຢາງພາລາ ທຸລະກິດ 3,
5, 6, 7, 8, 11 (ອາຍຸ 9 - 17 ປີ) ກວມເອົາອັດຕາສ່ວນສູງຂອງຕົ້ນຢາງປາກແຫ້ງ: ທຸລະກິດ 3: 10.10%, ທຸລະກິດ 5:
9.20%, ທຸລະກິດ 6: 9.74, ທຸລະກິດ 7: 11.39%, ທຸລະກິດ 8: 9.11%, ທຸລະກິດ 11: 8.05%. ໃນປີ 2021,
ສວນຢາງພາລາທຸລະກິດ ຢູ່ໜ່ວຍງານ ນິຄົມ 1 ແລະ ນິຄົມ 3 ໄດ້ຮັບຜົນກະທົບຈາກພະຍາດໃບເປັນເພັຍ,
ໃບໄມ້ທີ່ຕິດເຊື້ອບໍ່ທັນໝັ້ນຄົງ, ດັ່ງນັ້ນຈຶ່ງສິ່ງຜົນກະທົບຕໍ່ການເປີດຫນ້າຢາງທຽບກັບທົງຫມົດໃນບໍລິສັດ (ນິຄົມ 1, ນິຄົມ
3 ເປີດຫນ້າຢາງຊ້າກວ່າ 15 ມື້ ເມື່ອທຽບກັບນິຄົມ 2 ແລະ ນິຄົມ 4).

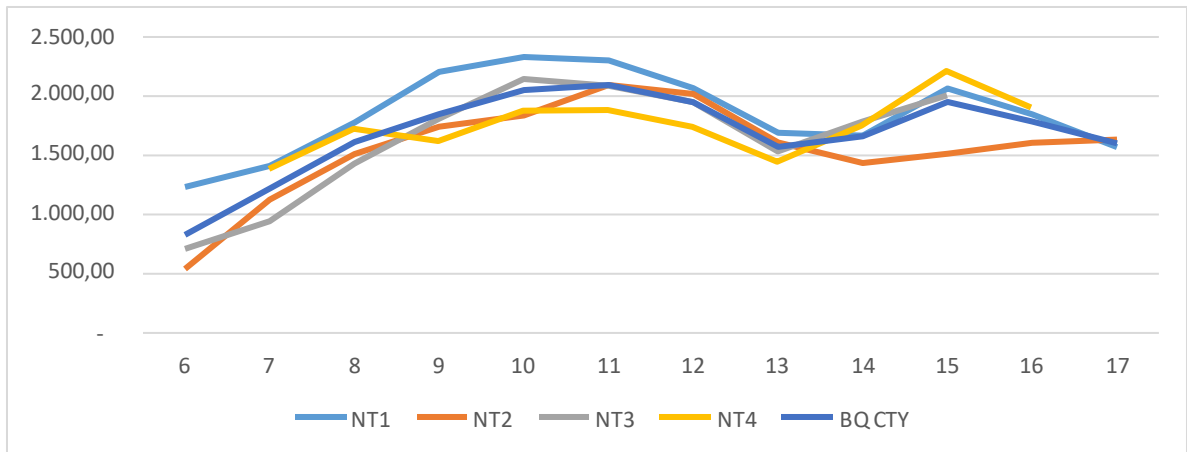
- ເຫດຜົນທີ 6 ຍ້ອນວ່າ ການຊື້-ຂາຍ ຢາງພາລາ ໃນເຂດພື້ນທີ່ ນັບມື້ນັບມີຄວາມສັບສົນ ຫຼາຍຂຶ້ນ
ເຮັດໃຫ້ເກີດມີການ ລັກຢາງພາລາ ແລະ ລັກຂົດຢາງພາລາເພີ່ມຂຶ້ນ ເຮັດໃຫ້ເກີດການສູນເສຍ ຜະລິດຕະພັນ ແລະ
ຫຼຸດອັດຕາການສຳເລັດຜົນຜະລິດ ຢູ່ທີ່ໜ່ວຍງານ.

- ເຫດຜົນທີ 7 ແມ່ນຍ້ອນຄຸນລັກສະນະຂອງແນວພັນຢາງພາລາ RRIV4 ທີ່ມີສະມັດຕະພາບຢາງພາລາຫຼຸດລົງ
ເມື່ອທຽບກັບຕາຕະລາງສະມັດຕະພາບທາງທິດສະດີໃນ ທຸລະກິດ 7, 8 (ອາຍຸ 13 -14 ປີ). ຫມົດບໍລິສັດ ມີເກືອບ 50%
ຂອງເນື້ອທີ່ ທຸລະກິດ 7 ແລະ ທຸລະກິດ 8. ອັນນີ້ເຮັດໃຫ້ສະມັດຕະພາບຢາງໃນອາຍຸ 13-14 ປີ ຫຼຸດລົງ.

ການສົມທຽບສະມັດຕະພາບຢາງພາລາຂອງບັນດານິຄົມກັບສະມັດຕະພາບຢາງພາລາສະເລ່ຍທັງຫມົດຂອງບໍລິສັດ
ຕາມປີທີ່ສະແດງຢູ່ໃນເສັ້ນສະແດງ 12 ສະແດງໃຫ້ເຫັນວ່າ ນິຄົມ 1 ມີສະມັດຕະພາບຢາງພາລາແຕ່ລະປີສູງທີ່ສຸດ, ນິຄົມ 2,
ນິຄົມ 3 ແມ່ນໃກ້ກັບສະມັດຕະພາບສະເລ່ຍຂອງບໍລິສັດ. ນິຄົມ 4 ມີສະມັດຕະພາບຢາງພາລາຕໍ່ປີຕໍ່າສຸດເມື່ອທຽບກັບສະມັດ
ຕະພາບຂອງນິຄົມ ອື່ນ.

ໂດຍທົ່ວໄປແລ້ວ, ສະມັດຕະພາບຢາງຂອງບໍລິສັດ ຢູ່ໃນລະດັບປະມານ 0.82 - 2.04 ໂຕນ/ເຮັກຕາ, ພາຍໃນລະດັບ

ສະມັດຕະພາບການອອກແບບ. ດັ່ງນັ້ນ, ລະດັບ ສະມັດຕະພາບ ນີ້ຮັບປະກັນມາດຕະຖານ FSC.



ເສັ້ນສະແດງ 12 . ສະມັດຕະພາບຢາງພາລາຕາມປີຂອງບໍລິສັດແລະບັນດານິຄົມ

IV. ສະເໜີ/ແນະນຳ

ການຕອບສະໜອງຄວາມຕ້ອງການຂອງຕະຫຼາດສິ່ງອອກສຳລັບຜະລິດຕະພັນທີ່ຖືກຕ້ອງທາງດ້ານກົດໝາຍແມ່ນ ບັງຄັບ. ຄວາມຕ້ອງການຂອງຕະຫຼາດສຳລັບຜະລິດຕະພັນທີ່ຍືນຍົງແມ່ນ ມີແນວໂນ້ມທີ່ບໍ່ສາມາດຫຼີກລ່ຽງໄດ້ໃນອະນາຄົດ. ລັດຖະບານ ແລະ ອຸດສາຫະກຳຢາງພາລາຍັງມຸ່ງໄປເຖິງເປົ້າໝາຍການຜະລິດຢາງພາລາແບບຍືນຍົງຕາມມາດຕະຖານ FSC, ເພາະວ່າມາດຕະຖານນີ້ແມ່ນໄດ້ຮັບການຍອມຮັບຈາກຫຼາຍຕະຫຼາດ ແລະ ລູກຄ້າ ແລະ ສາມາດນຳເອົາມູນຄ່າເພີ່ມສູງສຸດໃຫ້ແກ່ຜະລິດຕະພັນ,

ໃນຂະນະທີ່ຕອບສະໜອງໄດ້ດີທີ່ສຸດຕໍ່ກັບຄວາມຕ້ອງການດ້ານສິ່ງແວດລ້ອມ ແລະ ສັງຄົມ. ດັ່ງນັ້ນ, ເພື່ອໃຫ້ບໍລິສັດຕອບສະໜອງໄດ້ມາດຕະຖານການຄຸ້ມຄອງແບບຍືນຍົງ FSC, ຈຳເປັນຕ້ອງປະຕິບັດວຽກງານດັ່ງຕໍ່ໄປນີ້:

- ກ່ອນອື່ນໝົດແມ່ນບັນດາຫຼັກການເຕັກນິກປູກ, ບົວລະບັດ, ຊຸດຄົ້ນຢາງພາລາຍັງອີງຕາມຂັ້ນຕອນເຕັກນິກຢາງພາລາ - ປີ 2012 ຂອງກຸ່ມອຸດສາຫະກຳຢາງພາລາ ຫວຽດນາມ ໂດຍສະຖາບັນຄົ້ນຄວ້າຢາງພາລາ ຫວຽດນາມ ໄດ້ຮຽບຮຽງ ແລະ ຕາມຢາງພາລາຂອງທ່ານ ປອ ຫງວຽນທິເຫ້ວ - ສຳນັກພິມຈຳຫນ່າຍສັງລວມ ນະຄອນ ໂຮ່ຈິມິນ ປີ 2006.

ນີ້ແມ່ນເອກະສານທີ່ຂ້ອນຂ້າງເກົ່າ, ຕ້ອງນຳໃຊ້ຫຼັກການເຕັກນິກຢາງພາລາໃໝ່ ປີ 2020 ໂດຍກຸ່ມອຸດສາຫະກຳຢາງພາລາ ຫວຽດນາມ ໄດ້ຮຽບຮຽງ. ຫຼັກການເຕັກນິກການປູກຢາງພາລາ ສະບັບໃໝ່ 2020 ໄດ້ເພີ່ມເຕີມ ແລະ

ປັບປຸງຫຼາຍບັນຫາທີ່ຕິດພັນກັບປັດໃຈດ້ານສິ່ງແວດລ້ອມ, ສັງຄົມ ແລະ ການພັດທະນາປ່າໄມ້

ຕາມຄວາມຮຽກຮ້ອງຕ້ອງການຂອງການຄຸ້ມຄອງແບບຍືນຍົງ, ນອກຈາກບັນດາມາດຕາເຕັກນິກທີ່ໄດ້ລະບຸໄວ້ໃນຫຼັກການທີ່ປະກາດໃຊ້ກ່ອນຫນ້ານີ້

- ອັນທີສອງ, ຜ່ານຂະບວນການກວດຄົນ ແລະ ສັງລວມຂໍ້ມູນກ່ຽວກັບສະມັດຕະພາບຢາງພາລາ, ບັນດາຊ່ຽວຊານເຫັນວ່າຂໍ້ມູນຍັງບໍ່ທັນຄົບຖ້ວນ ແລະ ເປັນເອກະພາບ, ຍັງຂາດຂໍ້ມູນການສະຫຼຸບສັງລວມສະມັດຕະພາບຢາງພາລາໃນແຕ່ລະເດືອນຂອງບາງປີ. ຂໍ້ມູນລວມບາງອັນບໍ່ແນ່ນອນ. ດັ່ງນັ້ນ,

ເພື່ອຮັບປະກັນຄວາມແນ່ນອນຂອງການປະມວນຜົນຂໍ້ມູນເປັນພື້ນຖານສໍາລັບການປະເມີນສະມັດຕະພາບຢາງພາລາຂອງບໍລິສັດ ຮັບປະກັນຄວາມຍືນຍົງ, ຂໍ້ມູນຕ້ອງໄດ້ຮັບການລວບລວມຢ່າງເຕັມສ່ວນແລະຊັດເຈນແລະເປັນລະບົບ, ຮັບປະກັນຄວາມແນ່ນອນ.

- ອັນທີສາມ, ຜ່ານການປະເມີນສະມັດຕະພາບຢາງພາລາໃນແຕ່ລະປີຂອງນິຄົມ ແລະ ບໍລິສັດ ສະແດງໃຫ້ເຫັນວ່າສະມັດຕະພາບຊຸດຄົ້ນປະຈຳປີຍັງຢູ່ໃນຂອບເຂດຈຳກັດຂອງສະມັດຕະພາບການອອກແບບ, ຮັບປະກັນມາດຕະຖານ FSC. ເຖິງຢ່າງໃດກໍ່ຕາມ, ລະດັບສະມັດຕະພາບໃນຊຸມປີມໍ່ໆມານີ້ຍັງບໍ່ມີຄວາມໝັ້ນຄົງ, ສາເຫດຕົ້ນຕໍແມ່ນການຂາດແຄນແຮງງານໃນການຊຸດຄົ້ນຢາງພາລາ. ນອກຈາກນັ້ນ, ຍັງມີບາງສາເຫດທີ່ພາໃຫ້ສະມັດຕະພາບຢາງພາລາຫລຸດລົງຍ້ອນບາງລັອກສວນຊຸດຄົ້ນຢູ່ໃນລະດັບເກີນ 3 ໂຕນ/ເຮັກຕາ ເຊິ່ງອາດຈະເປັນສາເຫດຂອງພະຍາດໜ້າຂີດແຫ້ງ ເຮັດໃຫ້ສະມັດຕະພາບຫຼຸດລົງໃນປີຕໍ່ໄປ. ສະນັ້ນ, ບໍລິສັດ ຕ້ອງໄດ້ຫຼຸດຜ່ອນສະມັດຕະພາບຊຸດຄົ້ນໃນບາງລັອກສວນໃຫ້ໄດ້ຫຼາຍກວ່າ 3 ໂຕນ/ເຮັກຕາ ເພື່ອຈຳກັດສາເຫດຂອງພະຍາດໜ້າຂີດແຫ້ງ ເຊິ່ງສິ່ງຜົນກະທົບຕໍ່ສະມັດຕະພາບທີ່ຍືນຍົງໃນອະນາຄົດ.

ສະຫລຸບ

ບົດລາຍງານດັ່ງກ່າວໄດ້ເກັບກຳ, ກວດຄົ້ນ ແລະ ປະເມີນສະຖານະການໃນປະຈຸບັນຂອງການຊຸດຄົ້ນ ສະມັດຕະພາບຢາງຂອງນິຄົມແລະ ທົ່ວບໍລິສັດ ຈາກນັ້ນ, ພວກເຮົາໄດ້ພົບເຫັນຫຼາຍບັນຫາທີ່ຄົງຄ້າງຕ້ອງໄດ້ຮັບການແກ້ໄຂ ເພື່ອຮັບປະກັນໃຫ້ສະມັດຕະພາບຢາງພາລາຂອງບໍລິສັດບັນລຸມາດຕະຖານຄຸ້ມຄອງປ່າແບບຍືນຍົງ. ພວກເຮົາເຊື່ອວ່າ ບໍລິສັດຈະແກ້ໄຂ ແລະປະຕິບັດວຽກງານທີ່ພວກເຮົາໄດ້ແນະນຳຂ້າງເທິງເປັນຢ່າງດີ.

